

- gospodarczą do granic terenu;
- 2) dopuszczenie funkcji mieszkaniowej związanej wyłącznie z prowadzoną działalnością (mieszkanie właściciela służbowe itp.);
  - 3) nowa zabudowa produkcyjno-usługowa w obrębie terenu powinna być utrzymana w zbliżonym charakterze architektonicznym;
  - 4) obowiązek zapewnienia odpowiedniej ilości miejsc postojowych dla samochodów o ładowności powyżej 3,5 Mg w obrębie terenu;
  - 5) dopuszczenie połączenia funkcjonalnego z terenem produkcyjnym oznaczonym na rysunku planu symbolem P 78, poprzedzonego opracowaniem wspólnej koncepcji zagospodarowania terenu;
  - 6) ograniczenie wysokości projektowanej zabudowy produkcyjno-usługowej do jednej kondygnacji nadziemnej zgodnie z wymogami technologicznymi;
  - 7) zachowanie co najmniej 20 % powierzchni terenu jako powierzchni biologicznie czynnej;
  - 8) zakaz realizacji nowych obiektów budowlanych bez poprzedzenia projektu budowlanego przeprowadzeniem badań geologiczno-inżynierskich i określenia warunków posadowienia obiektów, z uwzględnieniem poziomu wód gruntowych;
  - 9) strefę ograniczonego użytkowania od istniejącej napowietrznej linii elektroenergetycznej 15 kV – po 6,5 m od osi linii.

## Rozdział 15

### Ustalenia szczegółowe dotyczące terenów zieleni, wód powierzchniowych i rolnych

§ 42. Dla terenów oznaczonych na rysunku planu symbolami ZP 28 i ZP 30 ustala się:

- 1) przeznaczenie podstawowe – zieleni urządzona;
- 2) zakaz lokalizacji obiektów kubaturowych;
- 3) nakaz utrzymania istniejącej zieleni z zaleceniem uzupełnienia oraz kontroli nasadzeń;
- 4) dopuszczenie urządzeń rekreacyjnych i elementów małej architektury.

§ 43. 1. Dla terenu oznaczonego na rysunku planu symbolem ZCz/UK 65 ustala się:

- 1) przeznaczenie podstawowe – cmentarz (zamknięty) z zielenią;
- 2) przeznaczenie uzupełniające – usługi kultu religijnego (kaplica).

2. Dla terenu o którym mowa w ust. 1 ustala się:

- 1) ochronę konserwatorską cmentarza wpisanego do ewidencji Kujawsko-Pomorskiego Konserwatora Zabytków;
- 2) nakaz respektowania ustaleń zapisanych w Rozdziale 4 § 11 ust. 1 i 5 niniejszej uchwały.

§ 44. 1. Dla terenów oznaczonych na rysunku planu symbolami WS 41, WS 49, WS 49 a i WS 72 ustala się:

- 1) przeznaczenie podstawowe – wody powierzchniowe;
- 2) przeznaczenie uzupełniające – zieleni przybrzeżna;
- 3) zakaz lokalizacji obiektów kubaturowych;
- 4) dopuszczenie urządzeń rekreacyjnych i elementów małej architektury.

§ 45. Dla terenu oznaczonego na rysunku planu symbolem WS/ZP 42 ustala się:

- 1) przeznaczenie podstawowe – wody powierzchniowe z zielenią urządzoną;
- 2) zakaz lokalizacji obiektów kubaturowych;

3) dopuszczenie urządzeń rekreacyjnych i elementów małej architektury;

4) nakaz utrzymania dotychczasowego stanu zieleni z zaleceniem nasadzeń.

§ 46. 1. Dla terenów oznaczonych na rysunku planu symbolem R ustala się:

- 1) przeznaczenie podstawowe – tereny rolnicze;
  - 2) zakaz lokalizacji zabudowy kubaturowej;
  - 3) obsługa komunikacyjna poprzez istniejące zjazdy oraz zgodnie z ustaleniami, o których mowa w Rozdziale 2 § 6. ust. 1 niniejszej uchwały.
2. Na terenie nieeksploatowanego stanowiska archeologicznego obowiązują ustalenia o których mowa w Rozdziale 4 § 10 niniejszej uchwały.

## Rozdział 16

### Ustalenia szczegółowe dla terenów komunikacji i infrastruktury technicznej

§ 47. 1. Dla terenów oznaczonych na rysunku planu symbolami KD-Z 100, KD-Z 101, KD-Z 102 i KD-Z 112 ustala się:

- 1) przeznaczenie podstawowe – odcinki publicznych dróg zbiorczych (wojewódzkich i powiatowych) nr 550, nr 1604C, nr 1623C i fragment projektowanej obwodnicy – z możliwością lokalizacji chodników i ścieżek rowerowych;
  - 2) dopuszczenie lokalizacji ogrodzeń, obiektów i budowli związanych z obsługą publicznej drogi, zjazdów indywidualnych i publicznych z zastrzeżeniem wymagań określonych w przepisach odrębnych oraz zieleni przydrożnej;
  - 3) obowiązek uzgadniania możliwości i zasad lokalizacji elementów przeznaczenia uzupełniającego i dopuszczeń z jednostkami zarządzającymi drogą wojewódzką i powiatową.
2. Dla terenów o których mowa w ust. 1 ustala się następujące zasady oraz warunki modernizacji, przebudowy i zagospodarowania terenu:
- 1) adaptacja istniejącego stanu zagospodarowania dróg jako rozwiązania etapowego z zaleceniem przebudowy i modernizacji (poszerzenia) zgodnie z zasadą określoną na rysunku planu;
  - 2) zalecenie poszerzenia pasów drogi wojewódzkiej oznaczonej na rysunku planu symbolem KD-Z 100 do szerokości 20,0 m w liniach rozgraniczających i dróg powiatowych oznaczonych na rysunku planu symbolami KD-Z 102 i KD-Z 112 do szerokości 15,0 m w liniach rozgraniczających;
  - 3) adaptację istniejącego skrzyżowania dróg powiatowych nr 1604C (KD-Z 102) i nr 1623C (KD-Z 112);
  - 4) budowę fragmentu projektowanej obwodnicy miasta Chełmna oznaczoną na rysunku planu symbolem KD-Z 101 o docelowej szerokości 30 m w liniach rozgraniczających;
  - 5) budowę skrzyżowania drogi wojewódzkiej nr 550 (KD-Z 100) z projektowaną obwodnicą miasta Chełmna (KD-Z 101) i drogą powiatową nr 1604 C (KD-Z 102), z dopuszczeniem realizacji ronda.

§ 48. 1. Dla terenów oznaczonych na rysunku planu symbolami KD-L 103 i KD-L 116 ustala się:

- 1) przeznaczenie podstawowe – publiczne drogi lokalne (gminne);
- 2) dopuszczenie lokalizacji ogrodzeń, obiektów i budowli związanych z obsługą publicznej drogi, zjazdów indywidualnych i publicznych z zastrzeżeniem wymagań określonych w przepisach odrębnych oraz zieleni przydrożnej;
- 3) obowiązek uzgadniania możliwości i zasad lokalizacji elementów przeznaczenia uzupełniającego i dopuszczeń z jednostkami zarządzającymi drogą gminną.

2. Dla terenów o których mowa w ust. 1 ustala się następujące zasady oraz warunki modernizacji, przebudowy i zagospodarowania terenu:

URZĄD GMINY  
86-253 Kijewo Królewskie  
powiat chełmiński  
woj. kujawsko-pomorskie  
tel./fax 355 339 70 83

Stwierdzam zgodność kserokopii  
z oryginałem

W O J T

mgr inż. Mirosław Matuszek

2011-09-05  
Kijewo Królewskie, dn. ....

**Dział IV**  
**Przepisy końcowe**

**Rozdział 17**  
**Dokumentacja związana z planem (załączniki do planu)**

§ 53. Wrys ze „Studium uwarunkowań i kierunków zagospodarowania przestrzennego Gminy Kijewo Królewskie”, uchwalonego przez Radę Gminy w Kijewie Królewskim, uchwałą Nr XIV/75/99 z dnia 29 grudnia 1999 roku, włączono do załącznika nr 1 do niniejszej uchwały.

§ 54. Rozstrzygnięcie o sposobie rozpatrzenia uwag wniesionych do projektu planu w czasie jego wyłożenia do publicznego wglądu – stanowi załącznik nr 2 do niniejszej uchwały.

§ 55. Rozstrzygnięcie o sposobie realizacji, zapisanych w planie inwestycji z zakresu infrastruktury technicznej, które należą do zadań własnych gminy oraz zasadach ich finansowania zgodnie z przepisami o finansach publicznych – stanowi załącznik nr 3 do niniejszej uchwały.

**Rozdział 18**  
**Przepisy o wejściu uchwały w życie**

§ 56. Wykonanie uchwały powierza się Wójtowi Gminy Kijewo Królewskie.

§ 57. Uchwała podlega ogłoszeniu w Dzienniku Urzędowym Województwa Kujawsko-Pomorskiego oraz publikacji na stronie internetowej gminy Kijewo Królewskie.

§ 58. Uchwała wchodzi w życie po upływie 30 dni od dnia jej ogłoszenia w Dzienniku Urzędowym Województwa Kujawsko-Pomorskiego.

Przewodniczący  
Rady Gminy  
*[Podpis]*  
Elżbieta Grzyb

**URZĄD GMINY**  
86-253 Kijewo Królewskie  
powiat chełmiński  
woj. kujawsko-pomorskie  
tel./fax 1056) 636 70 56

Stwierdzam zgodność kserokopii  
z oryginałem

2011 - 09 - 05  
Kijewo Królewskie, dn. ....

W Ó J T  
*[Podpis]*  
mgr inż. Mieczysław Misiaszek

- 1) adaptacja istniejącego stanu zagospodarowania dróg jako rozwiązania etapowego z zaleceniem przebudowy i modernizacji (poszerzenia) zgodnie z zasadą określoną na rysunku planu;
- 2) zalecenie poszerzenia pasów lokalnych dróg gminnych do szerokości 15,0 m w liniach rozgraniczających;

§ 49. 1. Dla terenów oznaczonych na rysunku planu symbolami KD-D 106, KD-D 107, KD-D 108, KD-D 109, KD-D 110, KD-D 111, KD-D 113, KD-D 114, KD-D 115, KD-D 117, KD-D 118 i KD-D 119 ustala się:

- 1) przeznaczenie podstawowe – publiczne (gminne) ulice i drogi dojazdowe, docelowo z możliwością chodników;
  - 2) dopuszczenie lokalizacji urządzeń, obiektów i budowli związanych z obsługą publicznej ulicy dojazdowej oraz zjazdów indywidualnych i publicznych, z zastrzeżeniem zachowania wymagań określonych w przepisach odrębnych;
  - 3) obowiązek uzgadniania możliwości i zasad lokalizacji elementów przeznaczenia uzupełniającego z jednostką zarządzającą drogą gminną.
2. W obrębie terenów, o których mowa w ust. 1 ustala się obowiązek realizacji jezdni o nawierzchni utwardzonej, o szerokości minimum 5,0 m.
3. Adaptuje się istniejące odcinki ulic dojazdowych o szerokości mniejszej niż 10,0 m w liniach rozgraniczających.
4. Docelowa możliwość budowy chodników nie dotyczy terenów oznaczonych na rysunku planu symbolami KD-D 109, KD-D 111, KD-D 118 i KD-D 119.

§ 50. 1. Dla terenów oznaczonych na rysunku planu symbolami KDW 104 i KDW 105, KDW 119, KDW 120 i KDW 121 ustala się:

- 1) przeznaczenie podstawowe – komunikacja;
  - 2) wewnętrzne drogi dojazdowe;
  - 3) szerokość pasa w liniach rozgraniczających 6,0 m.
2. W obrębie terenów, o których mowa w ust. 1 ustala się obowiązek realizacji jezdni o nawierzchni utwardzonej, o szerokości minimum 3,5 m.
3. Wykonanie wjazdów z dróg wewnętrznych na drogę publiczną wymaga uzyskania zgody jednostki zarządzającej drogą powiatową nr 1604C.

§ 51. 1. Dla terenów oznaczonych na rysunku planu symbolami W 76, W 79 i W 82 ustala się:

- 1) przeznaczenie podstawowe – wodociągi;
  - 2) istniejące ujęcia wód i hydrofornie.
2. Dopuszcza się powiększenie terenu oznaczonego na rysunku planu symbolem W 82 z możliwością rozbudowy i modernizacji istniejącego ujęcia wody.
3. Dostęp komunikacyjny na teren oznaczony symbolem W 82 istniejącym zjazdem z drogi zbiorczej KD-Z 102.
4. Należy zapewnić prawny dostęp do drogi publicznej dla terenów oznaczonych symbolami W 76 i W 79.

§ 52. 1. Dla terenu oznaczonego na rysunku planu symbolem EE 32 ustala się:

- 1) przeznaczenie podstawowe – elektroenergetyka;
  - 2) istniejąca rozdzielnia elektroenergetyczna.
2. Dopuszcza się zieleń niską trawiastą.
3. Dostęp komunikacyjny istniejącym zjazdem z drogi lokalnej KD-L 103.

**Rozstrzygnięcie o sposobie realizacji, zapisanych w planie inwestycji  
z zakresu infrastruktury technicznej, które należą do zadań  
własnych gminy oraz zasadach ich finansowania zgodnie  
z przepisami o finansach publicznych**

Na podstawie art. 20 ust. 1 ustawy z dnia 27 marca 2003 r. o planowaniu i zagospodarowaniu przestrzennym (Dz. U. Nr 80, poz. 717, zm. z 2004 r. Nr 6, poz. 41 i Nr 141, poz. 1492, z 2005 r. Nr 113, poz. 954, Nr 130, poz. 1087, z 2006 r. Nr 45, poz. 319) określa się następujący sposób realizacji oraz zasady finansowania inwestycji z zakresu infrastruktury technicznej, które należą do zadań własnych gminy.

§ 1. 1. Inwestycje z zakresu infrastruktury technicznej służące zaspokajaniu zbiorowych potrzeb mieszkańców należą, zgodnie z art. 7 ust.1 ustawy z dnia 8 marca 1990 r. o samorządzie gminnym ( Dz. U. z 2001 r. nr 142, poz.1591 z późn. zm.) do zadań własnych gminy.

2. Inwestycje z zakresu infrastruktury technicznej zapisane w planie obejmują:

- 1) wykup terenu pod wydzielenie i poszerzenie dróg publicznych;
- 2) budowę kanalizacji sanitarnej i wodociągowej.

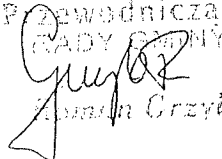
§ 2. Opis sposobu realizacji inwestycji:

- 1) realizacja inwestycji będzie przebiegać zgodnie z obowiązującymi przepisami, w tym w szczególności z ustawą Prawo budowlane, ustawą o zamówieniach publicznych, samorządzie gminnym, gospodarce komunalnej i ochronie środowiska;
- 2) realizacja i finansowanie inwestycji w zakresie infrastruktury technicznej, które nie stanowią zadań własnych gminy, będą realizowane przez poszczególnych inwestorów.

§ 3. Finansowanie inwestycji w zakresie infrastruktury technicznej, które należą do zadań własnych gminy, podlega przepisom o finansach publicznych

§ 4. 1. Zadania w zakresie budowy dróg finansowane będą przez poszczególnych zainteresowanych inwestorów lub na podstawie porozumień z innymi podmiotami.

2. Zadania w zakresie budowy sieci wodociągowej i kanalizacyjnej będą finansowane na podstawie art. 15, ust.1 ustawy z dnia 7 czerwca 2001 r. o zbiorowym zaopatrzeniu w wodę i zbiorowym odprowadzaniu ścieków ( Dz. U. Nr 72, poz. 747 z późn. zm. ) ze środków budżetu gminy lub innych, w tym poprzez partnerstwo publiczno - prawne.

Przewodniczący  
RADY GMINY  
  
Krzysztof Grzyb

## Rozstrzygnięcie o sposobie rozpatrzenia uwag do projektu planu miejscowego

W okresie wyłożenia do publicznego wglądu projektu planu w dniach od 02 lutego 2006 r. do 24 lutego 2006 r. oraz 14 dni po nim następujących, tj. do dnia 10 marca 2006 r. do projektu przedmiotowego planu **złożono dwie uwagi, które w całości rozpatrzono pozytywnie.**

Przewodniczący  
Rady Gminy  
*[Podpis]*

URZĄD GMINY  
86-253 Kijewo Królewskie  
powiat chełmiński  
woj. kujawsko-pomorskie  
tel./fax (056) 686 70 56

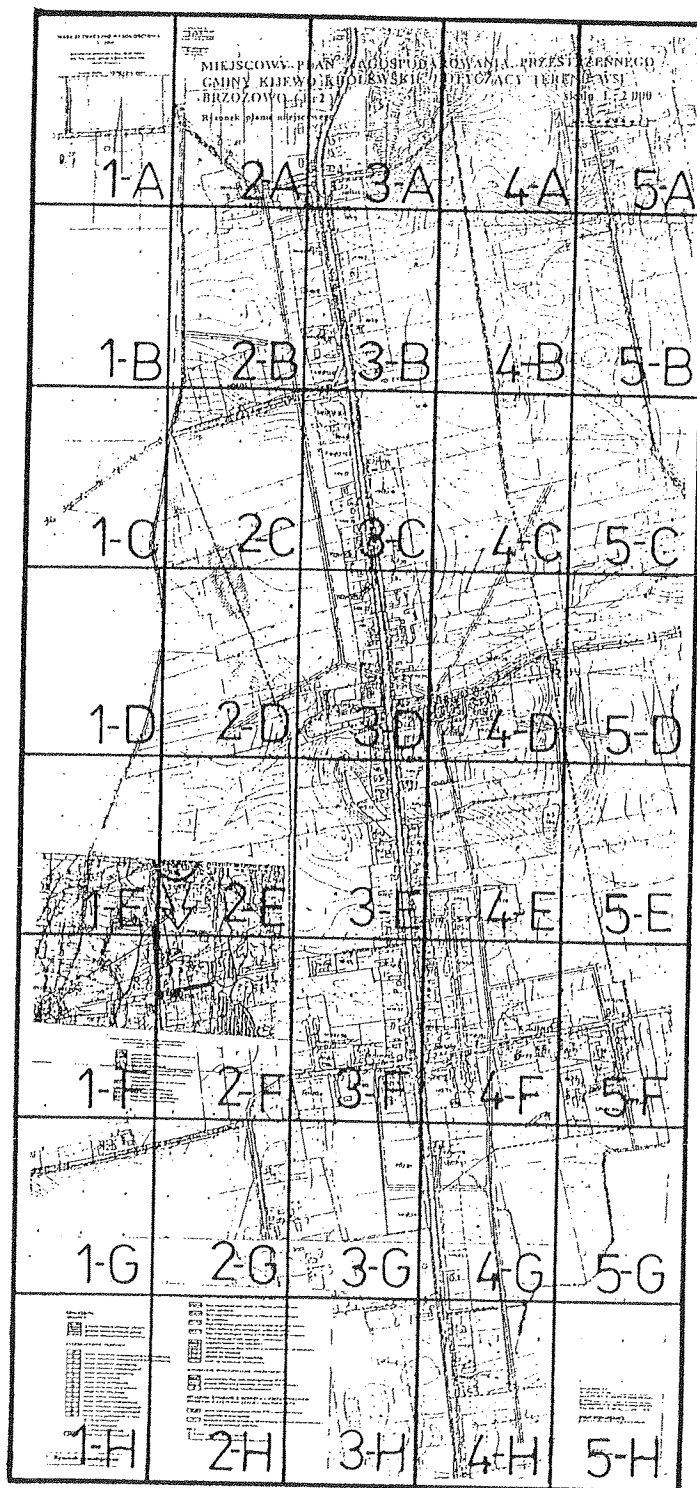
Stwierdzam zgodność kserokopii  
z oryginałem

2011-09-05  
Kijewo Królewskie, dn. ....

WÓJT  
*[Podpis]*  
mgr inż. Michał Misiaszek

**MIEJSCOWY PLAN ZAGOSPODAROWANIA PRZESTRZENNEGO  
GMINY KIJEWÓ KRÓLEWSKIE DOTYCZĄCY TERENU WSI  
BRZOZOWO**

**SCHEMAT PODZIAŁU RYSUNKU PLANU NA ARKUSZE**  
(załącznik nr 1 do uchwały nr XXXIII/219/06  
Rady Gminy Kijewo Królewskie  
z dnia 20 października 2006 r.)



Organ sporządzający plan  
Wójt Gminy Kijewo Królewskie

**URZĄD GMINY**  
86-253 Kijewo Królewskie  
powiat chełmiński  
woj. kujawsko-pomorskie  
tel./fax (056) 686 70 56

Stwierdzam zgodność kserokopii  
z oryginałem

Kijewo Królewskie, dn. 2011-09-05

**LEGENDA:** 1 – 5 - numeracja podziału kolumn  
A – H - oznaczenie podziału na rzędy

WÓJT  
*[Signature]*  
mgr inż. Mariusz Mianaszek

MIEJSCOWY PLAN ZAGOSPODAROWANIA PRZESTRZENNEGO  
GMINY KIJEWÓ KRÓLEWSKIE DOTYCZĄCY TERENU WSI  
BRZOZOWO

załącznik nr 1 do uchwały nr XXXIII/219/06  
Rady Gminy Kijewo Królewskie  
z dnia 20 października 2006 r.

skala 1 : 2 000

OWA

Zakład Helug  
dotylnie - Kartograficznych  
G K O S  
37-110 Toruń, ul. Działowskiego 8/44  
tel./fax (058) 659 04 40, tel. 645-76-10

GEODETA UPRAWNIENY  
inż. Sławomir Sawko  
upr. nr 17578

SKALA 1:1000

# MIEJSCOWY GMINY KIJEWÓ BRZOZOWO

Rysunek planu m



Organ sporządzający plan  
Wójt Gminy Kijewo Królewskie

URZĄD GMINY

86-253 Kijewo Królewskie  
powiat chełmiński  
woj. kujawsko-pomorskie  
tel./fax (056) 686 70 56

Stwierdzam zgodność kserokopii  
z oryginałem

Kijewo Królewskie, dn.

mgr inż. Mirosław Misiaszek

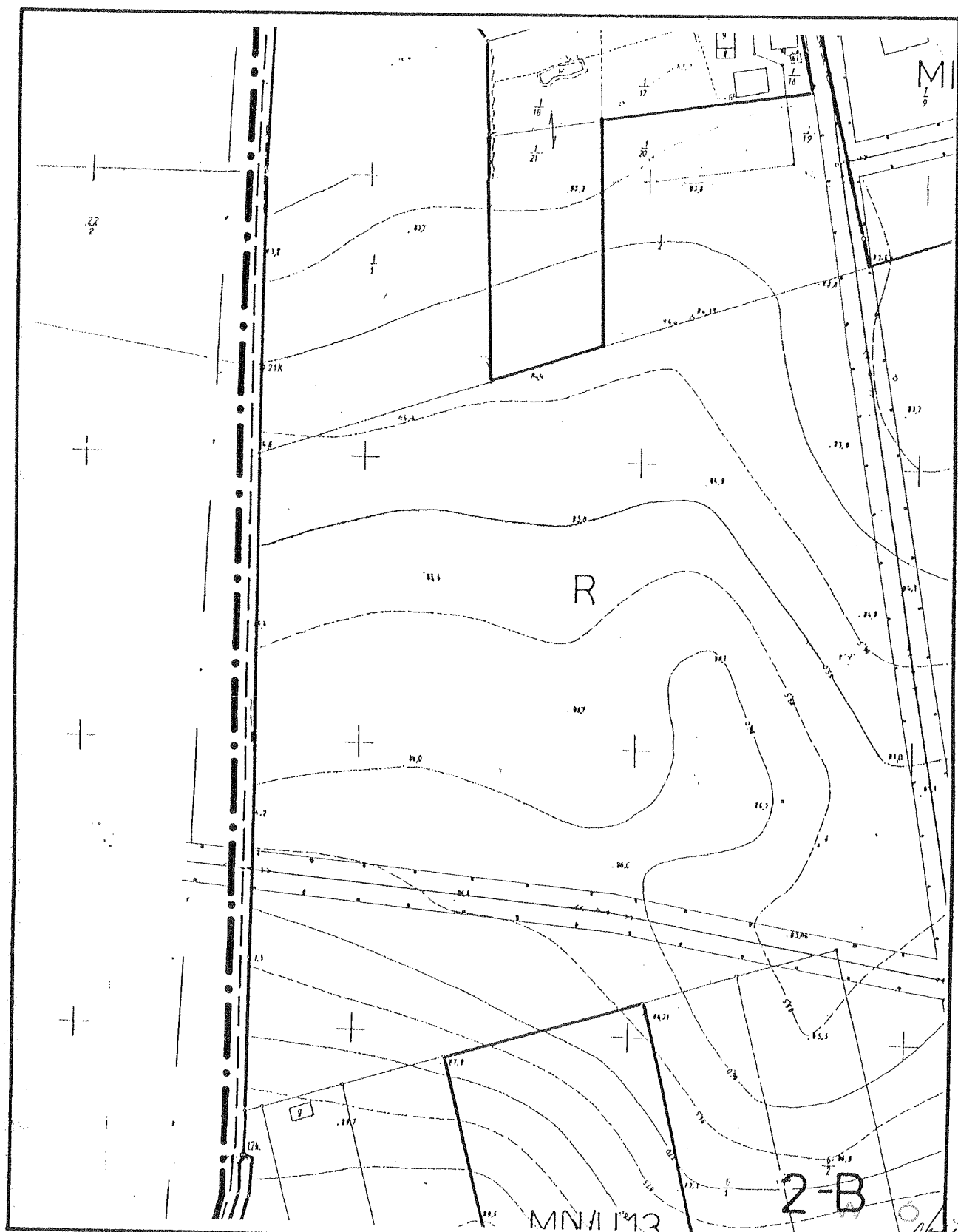
2011-09-05



**MIEJSCOWY PLAN ZAGOSPODAROWANIA PRZESTRZENNEGO  
GMINY KIJEWÓ KRÓLEWSKIE DOTYCZĄCY TERENU WSI  
BRZÓZOWO**

załącznik nr 1 do uchwały nr XXXIII/219/06  
Rady Gminy Kijewo Królewskie  
z dnia 20 października 2006 r.

skala 1 : 2 000



Organ sporządzający plan  
Wójt Gminy Kijewo Królewskie

**URZĄD GMINY**

86-253 Kijewo Królewskie  
powiat chełmiński  
woj. kujawsko-pomorskie  
tel./fax (056) 686 70 56

Stwierdzam zgodność kserokopii  
z oryginałem

mgr inż. Mieczysław Misiaszek

2011-09-05

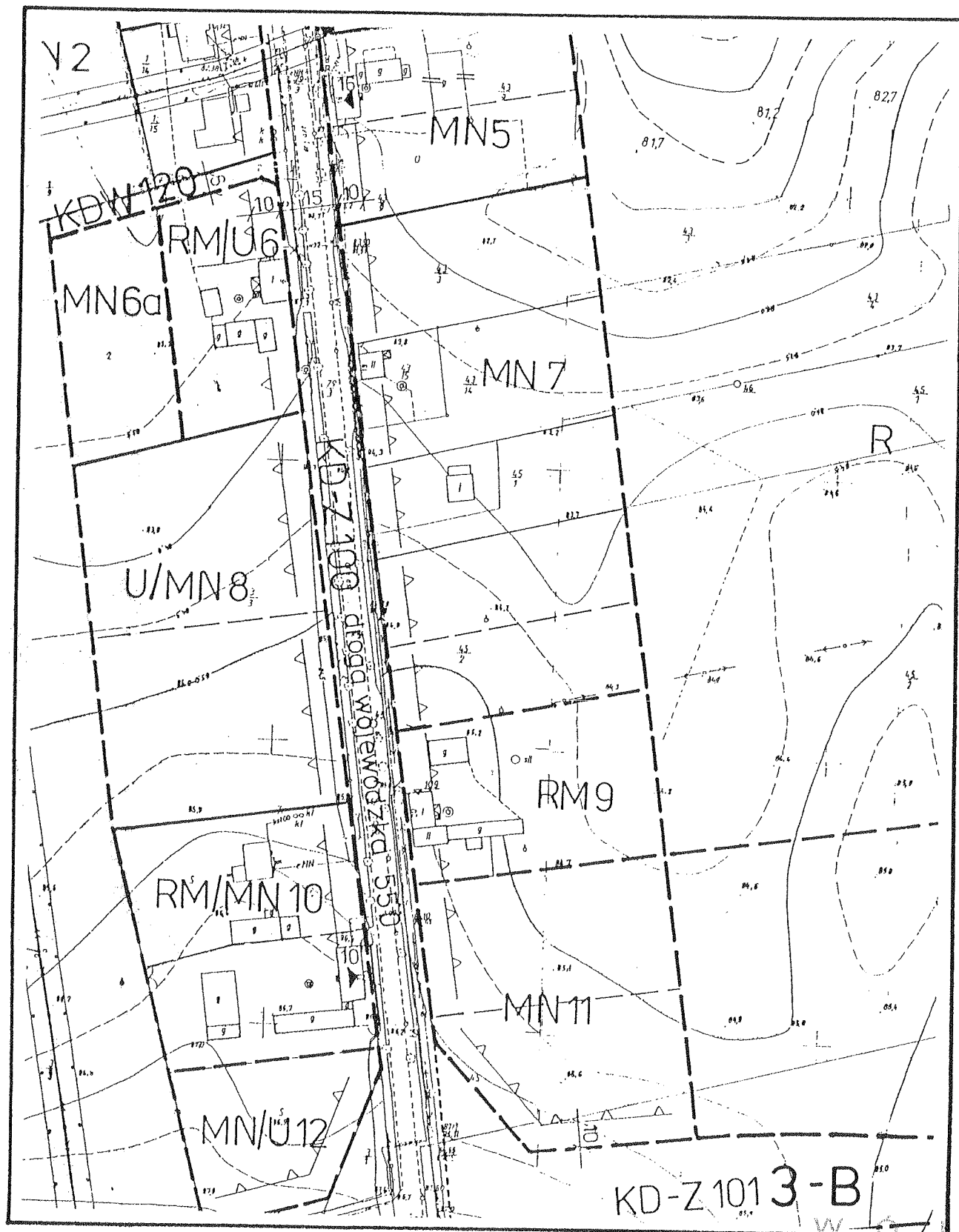
Kijewo Królewskie, dn.

2011-09-05

MIEJSCOWY PLAN ZAGOSPODAROWANIA PRZESTRZENNEGO  
GMINY KIJEWÓ KRÓLEWSKIE DOTYCZĄCY TERENU WSI  
BRZOZOWO

załącznik nr 1 do uchwały nr XXXIII/219/06  
Rady Gminy Kijewo Królewskie  
z dnia 20 października 2006 r.

skala 1 : 2 000



Organ sporządzający plan  
Wójt Gminy Kijewo Królewskie

URZĄD GMINY

253 Kijewo Królewskie

powiat chełmiński

woj. kujawsko-pomorskie

tel./fax (056) 686 70 56

Stwierdzam zgodność kserokopii  
z oryginałem

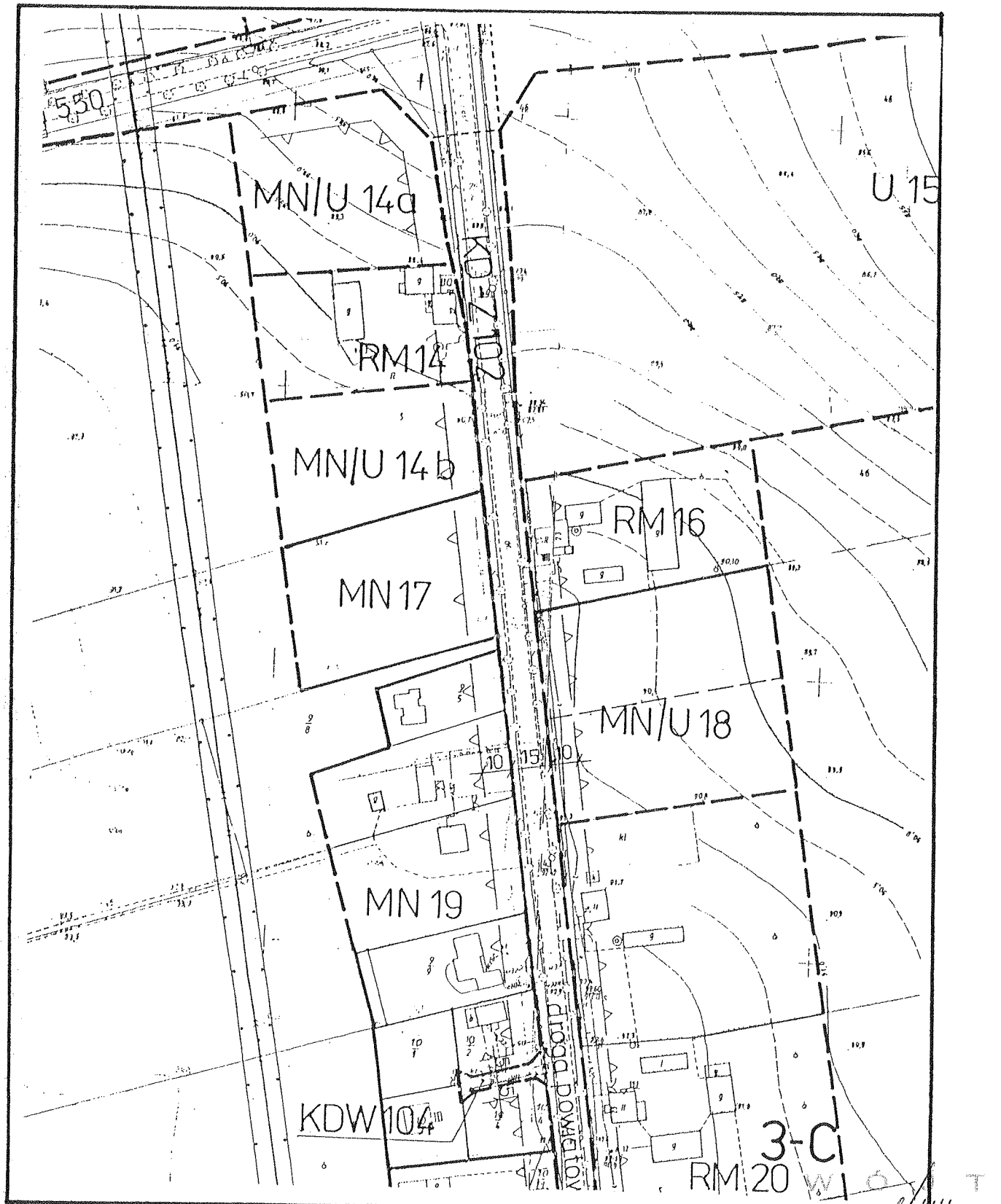
2011-09-05

Kijewo Królewskie, dn. ....

MIEJSCOWY PLAN ZAGOSPODAROWANIA PRZESTRZENNEGO  
GMINY KIJEWÓ KRÓLEWSKIE DOTYCZĄCY TERENU WSI  
BRZOSZOWO

załącznik nr 1 do uchwały nr XXXIII/219/06  
Rady Gminy Kijewo Królewskie  
z dnia 20 października 2006 r.

skala 1 : 2 000



Organ sporządzający plan

Wójt Gminy Kijewo Królewskie 86-253 Kijewo Królewskie powiat chełmiński  
woj. kujawsko-pomorskie  
tel./fax (056) 686 70 56

URZĄD GMINY

Stwierdzam zgodność kserokopii  
z oryginałem

2011-09-05

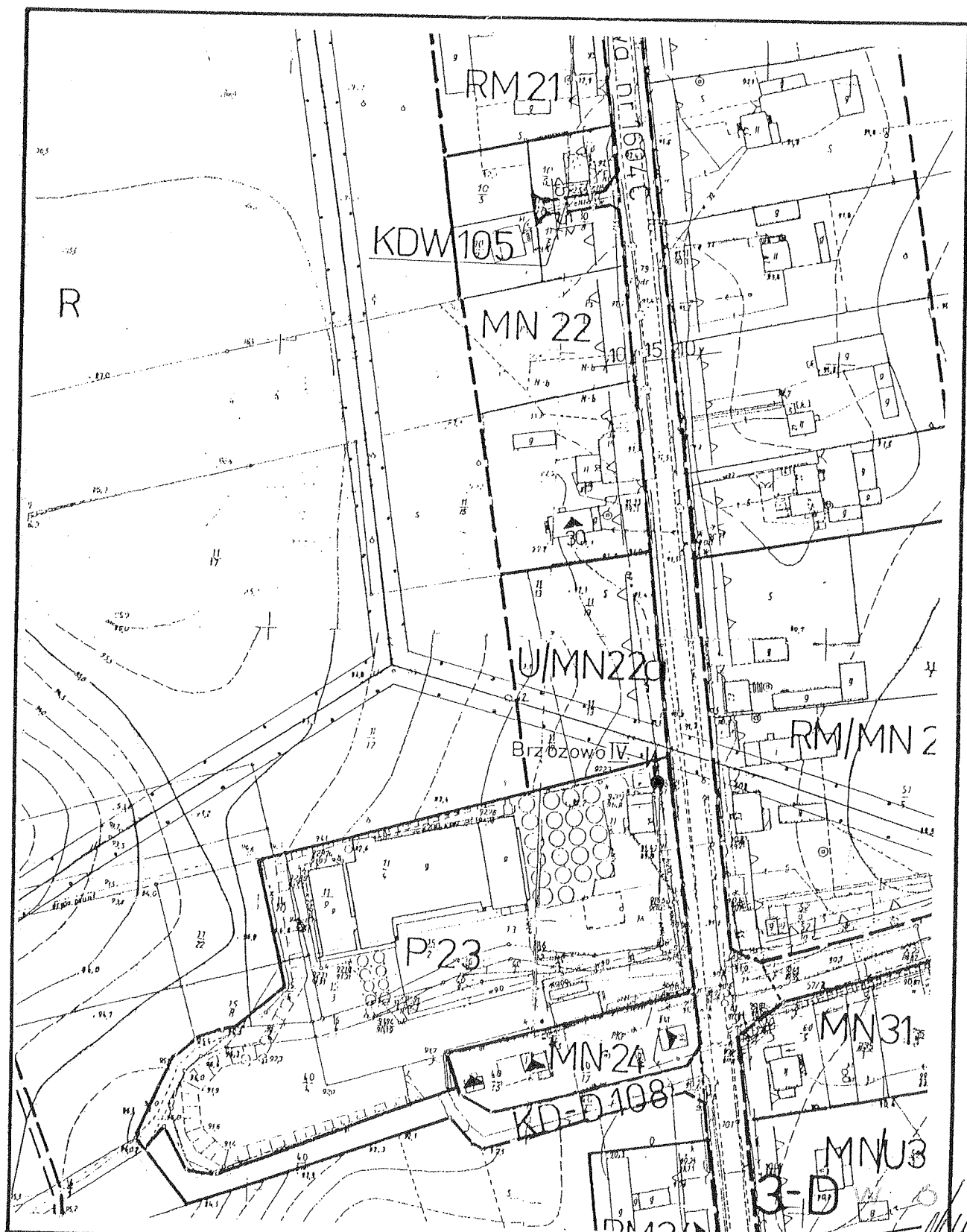
Kijewo Królewskie, dn. ....

mgr inż. Mieczysław Mielaszk

**MIEJSCOWY PLAN ZAGOSPODAROWANIA PRZESTRZENNEGO  
GMINY KIJEWÓ KRÓLEWSKIE DOTYCZĄCY TERENU WSI  
BRZÓZOWO**

załącznik nr 1 do uchwały nr XXXIII/219/06  
Rady Gminy Kijewo Królewskie  
z dnia 20 października 2006 r.

skala 1 : 2 000



Organ sporządzający plan  
Wójt Gminy Kijewo Królewskie

**URZĄD GMINY**

86-253 Kijewo Królewskie  
powiat chełmiński  
woj. kujawsko-pomorskie  
tel./fax (058) 683 7056

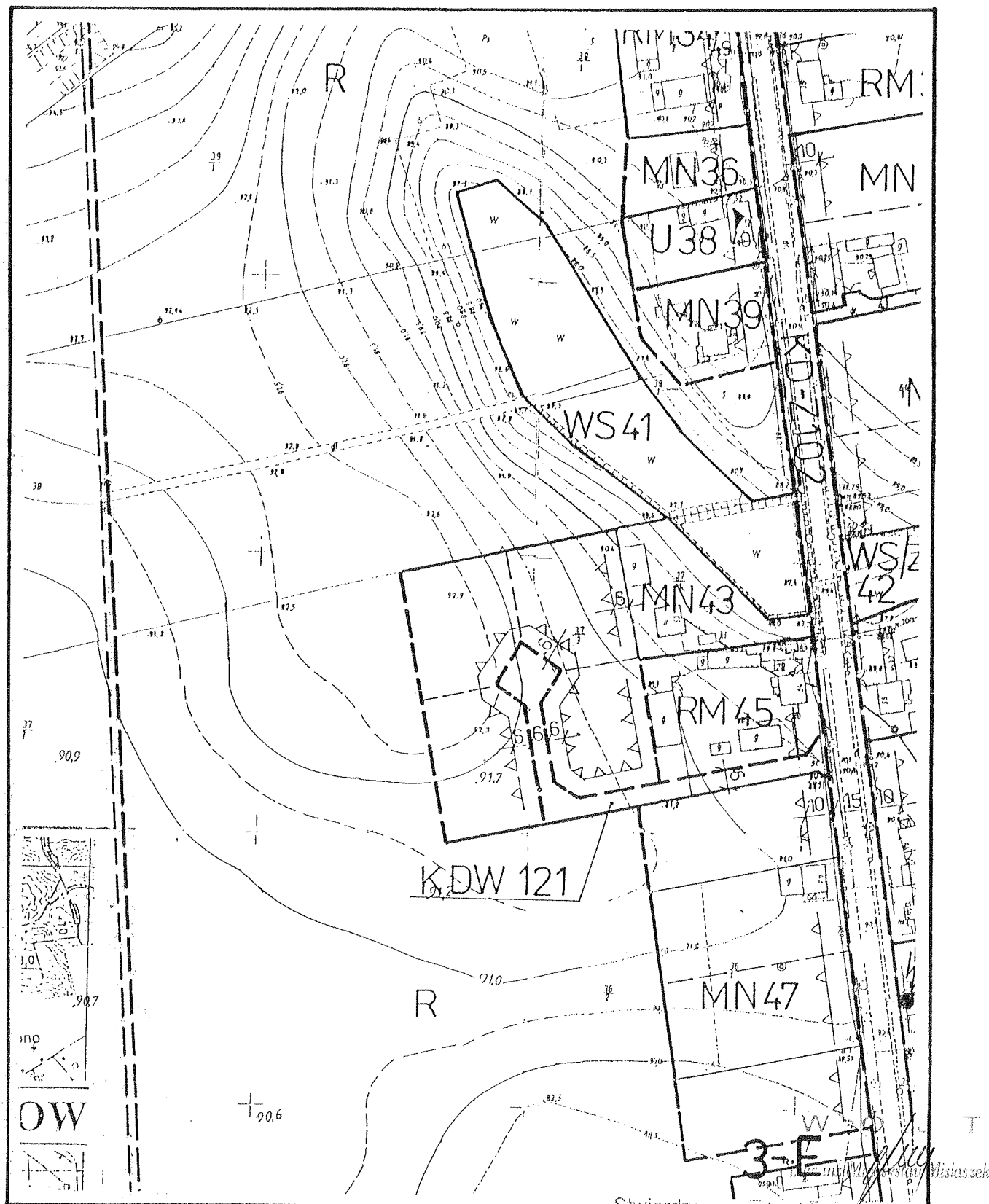
Stwierdzam zgodność kserokopii  
z oryginałem

Kijewo Królewskie, dn. 2011-09-05

MIEJSCOWY PLAN ZAGOSPODAROWANIA PRZESTRZENNEGO  
GMINY KIJEWÓ KRÓLEWSKIE DOTYCZĄCY TERENU WSI  
BRZOSZOWO

załącznik nr 1 do uchwały nr XXXIII/219/06  
Rady Gminy Kijewo Królewskie  
z dnia 20 października 2006 r.

skala 1 : 2 000



Organ sporządzający plan

Wójt Gminy Kijewo Królewskie 86-253 Kijewo Królewskie  
powiat chełmiński  
woj. kujawsko-pomorskie  
tel./fax (056) 686 70 56

URZĄD GMINY

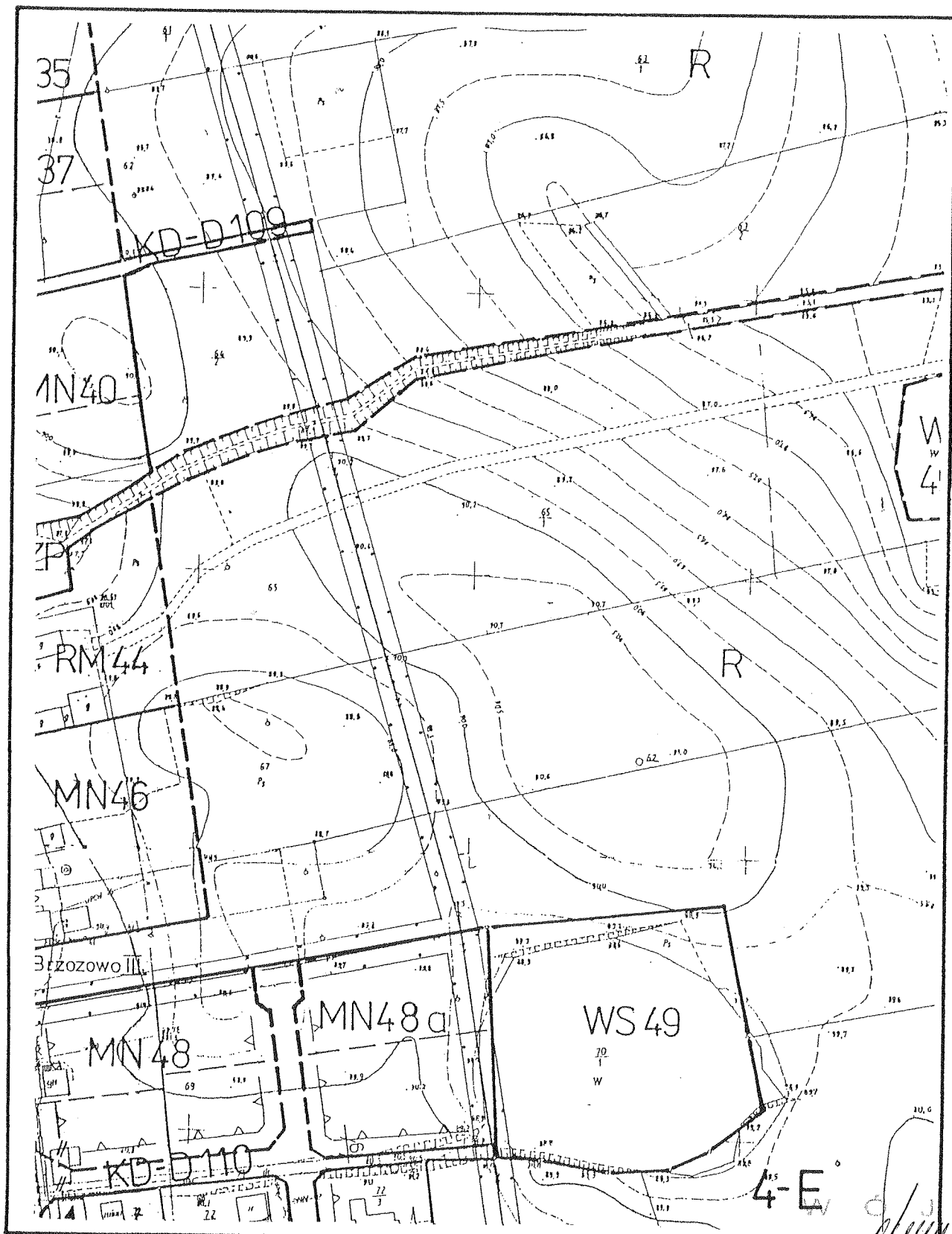
Stwierdzam zgodność kserokopii  
z oryginałem

Kijewo Królewskie, dn. 2011-09-05

MIEJSCOWY PLAN ZAGOSPODAROWANIA PRZESTRZENNEGO  
GMINY KIJEWÓ KRÓLEWSKIE DOTYCZĄCY TERENU WSI  
BRZÓZOWO

załącznik nr 1 do uchwały nr XXXIII/219/06  
Rady Gminy Kijewo Królewskie  
z dnia 20 października 2006 r.

skala 1 : 2 000



Organ sporządzający plan  
Wójt Gminy Kijewo Królewskie

URZĄD GMINY  
86-253 Kijewo Królewskie  
powiat chełmiński  
woj. kujawsko-pomorskie  
tel. 56 650 10 53

Stwierdzam zgodność kserokopii  
z oryginałem

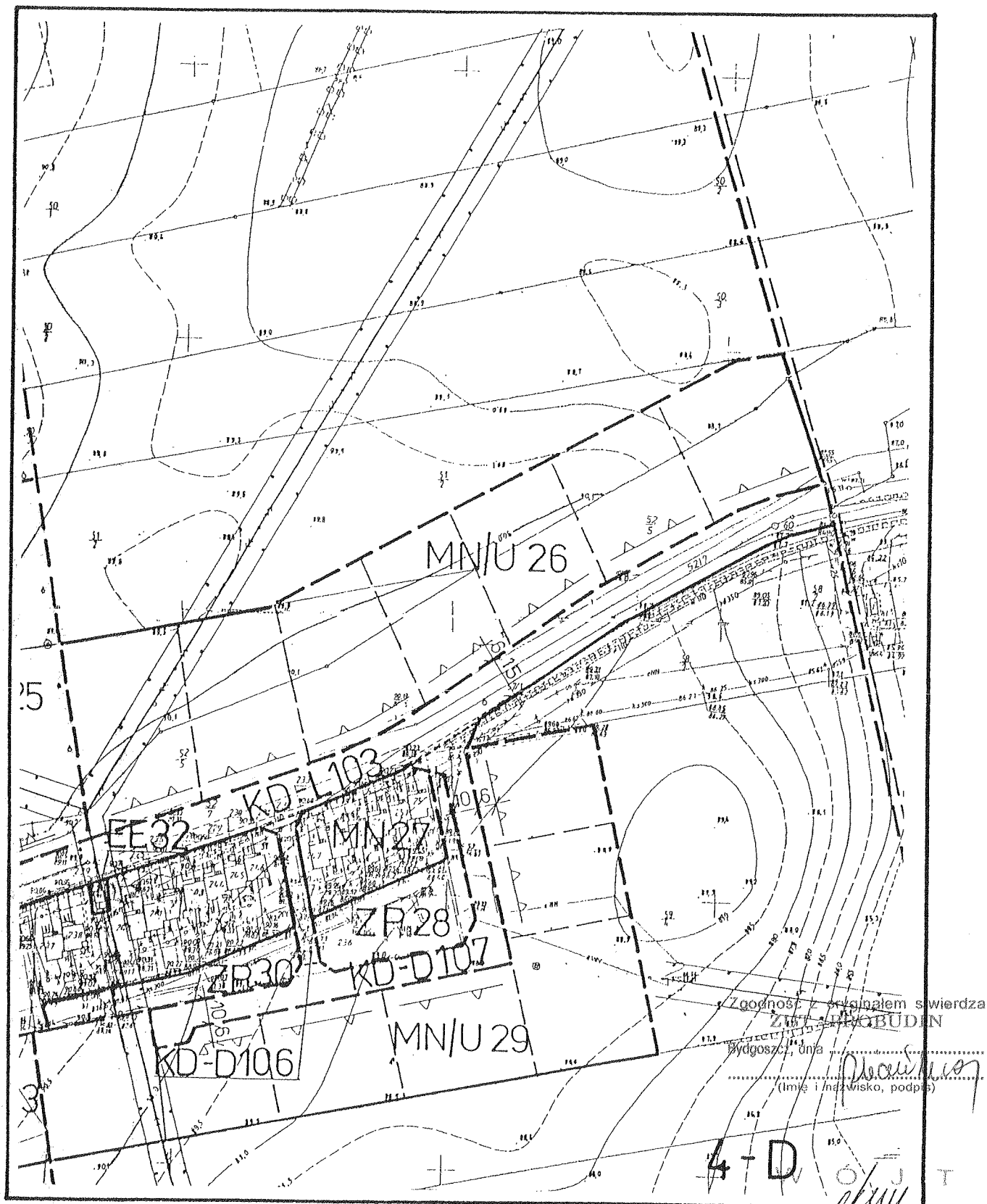
Kijewo Królewskie, dn. 2011-09-03

mgr inż. Mieczysław Misiaszek

**MIEJSCOWY PLAN ZAGOSPODAROWANIA PRZESTRZENNEGO  
GMINY KIJEWÓ KRÓLEWSKIE DOTYCZĄCY TERENU WSI  
BRZOZOWO**

załącznik nr 1 do uchwały nr XXXIII/219/06  
Rady Gminy Kijewo Królewskie  
z dnia 20 października 2006 r.

skala 1 : 2 000



Organ sporządzający plan  
Wójt Gminy Kijewo Królewskie

**URZĄD GMINY**  
86-253 Kijewo Królewskie  
powiat chełmiński  
woj. kujawsko-pomorskie  
(tel./fax (056) 686 70 56)

Stwierdzam zgodność kserokopii  
z oryginałem

Kijewo Królewskie, dn. 2011-09-05

mgr inż. Maciej Misiaszek



Chełmno, dnia 18.11.2011.

TI.6727.49.2011.KG

**WYPIS I WYRYS**  
**Z PLANU ZAGOSPODAROWANIA PRZESTRZENNEGO**  
**MIASTA CHEŁMNA**

Zgodnie z art. 30, ust. 1 ustawy z dnia 27 marca 2003 r. o planowaniu i zagospodarowaniu przestrzennym (Dz. U. Nr. 80, poz. 717, ze zm.) oraz art. 217 § 1 ustawy z dnia 14 czerwca 1960 r. Kodeks postępowania administracyjnego (Dz. U. z 2000 r. Nr 98, poz. 1071, z późn. zm.).

Burmistrz Miasta Chełmna stwierdza, że zgodnie z miejscowym planem zagospodarowania przestrzennego miasta Chełmna, zatwierdzonym uchwałą Nr IV/18/2011 Rady Miasta Chełmna z dnia 25 stycznia 2011 r. i opublikowanym w Dzienniku Urzędowym Województwa Kujawsko - Pomorskiego Nr 126, pod pozycją 1070.

- działki nr 496, 494, 495, obr. 3, położone przy ul. Toruńskiej w Chełmnie, znajdują się w następującym terenie:

**3 K 01 KDL** - ustalenia zgodnie z załącznikami.

- działka nr 627/2, obr. 3, położona przy ul. Toruńskiej w Chełmnie, znajduje się w następującym terenie:

**3 K 6 MN** - ustalenia zgodnie z załącznikami.

- działka nr 628, obr. 3, położona przy ul. Toruńskiej w Chełmnie, znajduje się w następującym terenie:

**3 K 01 KDZ** - ustalenia zgodnie z załącznikami.

Załączniki:

1. Ustalenia tekstowe planu miejscowego:

- a) postanowienia ogólne,
- b) ustalenia szczegółowe dla terenu

2. Ustalenia graficzne dla jednostki strukturalnej,

Opłata skarbową : 70 zł

na podstawie pkt. 51 załącznika do ustawy z dnia 16 listopada 2006 r. o opłacie skarbowej (Dz.U. Nr 225, poz. 1635.).

Otrzymuje:

- Zakład Usług Technicznych „PROBUDIN” Spółka z o.o.

ul. Sowińskiego 20

85-083 Bydgoszcz

- a/a

słownie: siedemdziesiąt zł

skasowano na wypis z planu

IN SŁ 16.11.2011 R

Chełmno, N. SŁ 16.11.2011 R

ds. Planowania Przestrzennego

podpis

mgr Kamil Grzyb

BURMISTRZ

mgr Mariusz Kędzierski

potwierdzenie wpłaty : przedstawił na nadanie w:

Zgodność z oryginałem stwierdza

ZUT - PROBUDIN

Bydgoszcz, dnia .....

(Imię i nazwisko, podpis)

12-9486-0005-0000-0361-2000-0021.

**§35.** Dla terenu oznaczonego na rysunku planu symbolem **3K 6MN** ustala się:

- 1) przeznaczenie – zabudowa mieszkaniowa jednorodzinna wolnostojąca;
- 2) teren stanowi kontynuację przeznaczenia mieszkaniowego zlokalizowanego przy południowej granicy terenu;
- 3) parametry i wskaźniki kształtowania zabudowy:
  - a) maksymalny wskaźnik powierzchni zabudowy - 50 %;
  - b) udział powierzchni biologicznie czynnej minimum 30% powierzchni wydzielonej działki budowlanej;
  - c) wysokość zabudowy do 9m;
  - d) wysokość dla budynków gospodarczych, garażowych do 5m;
  - e) dachy wielospadowe;
  - f) dla budynków gospodarczych, garażowych dopuszcza się dachy płaskie;
- 4) w zakresie zasad kształtowania zabudowy i sposobu zagospodarowania terenu:
  - a) w strefie o szerokości po 6,5 m od osi linii napowietrznej 15 kV, zakaz lokalizacji budynków mieszkalnych i innych o charakterze chronionym, określonych w przepisach odrębnych, oraz zakaz nasadzeń wysoką zielenią, zgodnie z przepisami odrębnymi, do czasu skablowania;
- 5) w zakresie warunków podziału nieruchomości i parametrów działki budowlanej:
  - a) minimalna szerokość frontu wydzielanej działki budowlanej wynosi 20 m;
  - b) minimalna powierzchnia wydzielanej działki budowlanej wynosi 750 m<sup>2</sup>;
  - c) dopuszcza się inne parametry niż określone w lit a i b jedynie w celu wydzielenia działki pod drogi wewnętrzne, zgodnie z §13 ust.1 pkt 2;
- 6) w zakresie ochrony środowiska, przyrody, krajobrazu kulturowego:
  - a) obowiązek zachowania poziomu hałasu zgodnie z przepisami odrębnymi jak dla terenów przeznaczonych pod zabudowę mieszkaniową;
- 7) w zakresie obsługi komunikacyjnej, ustala się obsługę komunikacyjną terenu z drogi oznaczonej na rysunku planu symbolem 3K 01KDL, zgodnie z rysunkiem planu;
- 8) obowiązek zapewnienia minimum 2 miejsc postojowych na działkę budowlaną, wliczając miejsca garażowe;
- 9) w zakresie infrastruktury technicznej:
  - a) istniejące linie elektroenergetyczne 15kV docelowo do skablowania.

Burmistrz Miasta Chełmna  
ul. Dworcowa 1

86-200 CHEŁMNO

Załącznik Nr 15

do wypisu i wypisu

Nr TI-6727-49-2014-K6

z dnia 18.11.2014

BURMISTRZ

*mgr Mariusz Kędzierski*

**§59.** 1. Dla poszczególnych dróg, oznaczonych na rysunkach planu, ustala się następujące warunki funkcjonalno - techniczne:

Lp.	Symbol odcinka drogi oznaczonego na rysunkach planu	Droga publiczna	Klasa drogi	Zarządca drogi	Szerokość w liniach rozgraniczających	Uwagi
1.	1J 01KDZ	+	zbiorcza	wojewódzka		w granicach planu znajduje się jedynie fragment drogi
2.	1J 01KDL	+	lokalna	gminna		w granicach planu znajduje się jedynie fragment drogi
3.	1J 01KDD	+	dojazdowa	gminna		w granicach planu znajduje się jedynie fragment drogi
4.	1J 02KDD	+	dojazdowa	gminna	10,0 m	projektowana
5.	1J 03KDD	+	dojazdowa	gminna	10,0 m	projektowana
6.	1J 04KDD	+	dojazdowa	gminna	10,0 m	częściowo istniejąca/ częściowo projektowana
7.	2J 01KDL	+	lokalna	gminna		w granicach planu znajduje się jedynie fragment drogi
8.	2J 01KDD	+	dojazdowa	gminna	10,0 m	projektowana
9.	2J 02KDD	+	dojazdowa	gminna	10,0 m	projektowana
10.	2J 03KDD	+	dojazdowa	gminna	10,0 m	projektowana
11.	2J 04KDD	+	dojazdowa	gminna	10,0 m	projektowana
12.	2J 05KDD	+	dojazdowa	gminna	10,0 m	projektowana
13.	2J 01KPj	+	ciąg pieszo-jezdny	gminna	7,0 m	projektowana
14.	3K 01KDZ	+	zbiorcza	wojewódzka		w granicach planu znajduje się jedynie fragment drogi
15.	3K 01KDL	+	lokalna	gminna		w granicach planu znajduje się jedynie fragment drogi

Burmistrz Miasta Chełmna  
ul. Dworcowa 1  
86-200 CHEŁMNO

Załącznik Nr 1b  
do wypisu i wymiaru  
Nr TI-6727-49-2014-K6  
z dnia 18.11.2014

BURMISTRZ

mgr Mariusz Kędzierski

Burmistrz Miasta Chełmna  
ul. Dworcowa 1  
86-200 CHEŁMNO

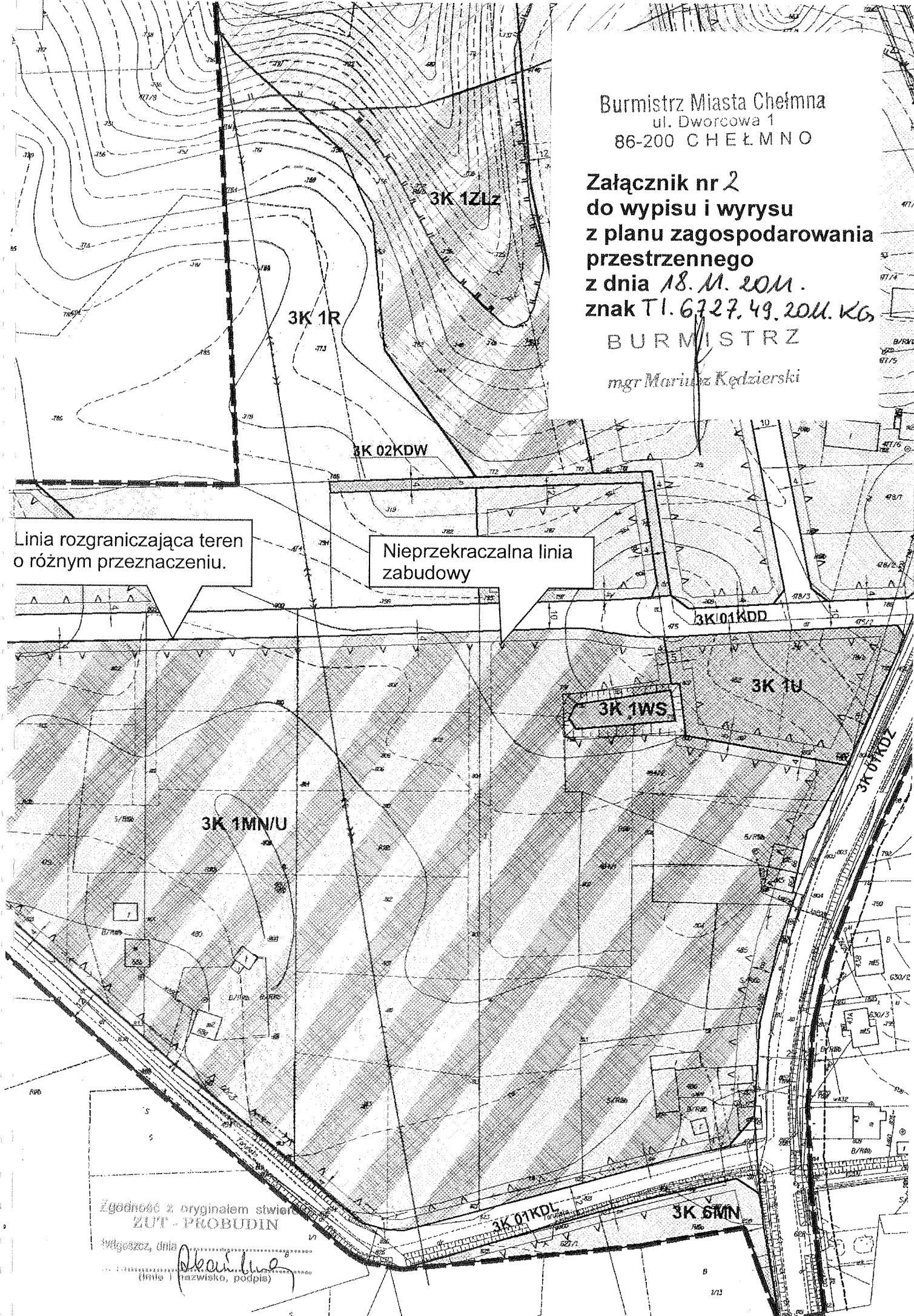
Załącznik nr 2  
do wypisu i wyrys  
z planu zagospodarowania  
przestrzennego  
z dnia 18.11.2011.  
znak T1.6327.49.2011.KG

BURMISTRZ

mgr Mariusz Kędzierski

Linia rozgraniczająca teren  
o różnym przeznaczeniu.

Nieprzekraczalna linia  
zabudowy



Zgodność z oryginałem stwierdza  
ZUT - PROBUDIN

Wydawca, dnia 18.11.2011  
(imię i nazwisko, podpis)



Zakład Wodociągów i Kanalizacji  
ul. Nad Groblą 2, 86-200 Chełmno

NIP: 875-10-03-428, REGON: 870327210

tel./fax: 056-686-49-33  
e-mail: [zwik@zwik.chelmno.pl](mailto:zwik@zwik.chelmno.pl)  
[www.zwik.chelmno.pl](http://www.zwik.chelmno.pl)

Chełmno 24.01.2012r.

Zakład Usług Technicznych  
„PROBUDIN” sp. z o.o.  
ul. Sowińskiego 20  
85-083 Bydgoszcz

DW. 217/2012 ✓

dot. uzgodnienia projektu kanalizacji sanitarnej w m. Brzozowo gm. Kijewo Królewskie.

Zakład Wodociągów i Kanalizacji w Chełmnie uzgadnia projekt kanalizacji sanitarnej  
w m. Brzozowo gm. Kijewo Królewskie bez zastrzeżeń.  
Projekt został wykonany zgodnie z wydanymi warunkami technicznymi DW/6/WK/3663/2011r.

Sporz:

M I S T R Z  
*Tadeusz Huzarski*

Zał.

projekt kanalizacji - 1 egz.

Zgodność z oryginałem stwierdza  
ZUT - PROBUDIN

Bydgoszcz, dnia .....  
.....  
(imię i nazwisko, podpis)

Miejsce i data: Chełmno, 11 styczeń 2012

**Podstawa prawna:**

Na podstawie § 20 ust. 1 i 2 i § 11 Rozporządzenia Ministra Rozwoju Regionalnego i Budownictwa z dnia 2 kwietnia 2001 r. w sprawie geodezyjnej ewidencji sieci uzbrojenia terenu oraz zespołów uzgadniania dokumentacji projektowej ( Dz. U. Nr 38, poz. 455 ) oraz Zarządzenia Starosty Chełmińskiego nr 17/2003 z dnia 04.07.2003 r.

**OPINIA ZUD nr GKN.E.6630.237.2011.AZ  
uzgodnienia dokumentacji projektowej**

**Przedmiot uzgodnienia:** sieć kanalizacyjna z przyłączami

**Lokalizacja uzgodnienia:** Brzozowo- Chełmno, obr. 6

**Zgłaszający:** ZAKŁAD USŁUG TECHNICZNYCH "PROBUDIN" SPÓŁKA Z O.O.  
85-039 Bydgoszcz ul. Sowińskiego 20

**na zlecenie z dnia:** 2011.12.19.

**znak:** 6630.237.2011

Zespół Uzgadniania Dokumentacji Projektowej w Chełmnie **UZGADNIA** sieć kanalizacyjna z przyłączami

Uzgodnienie zachowuje ważność przez okres **2 lat** od dnia wydania niniejszej opinii.

Uzgodnienie traci ważność w przypadku, o którym mowa w § 13 rozporządzenia Ministra Rozwoju Regionalnego i Budownictwa z dnia 2 kwietnia 2001 r. w sprawie geodezyjnej ewidencji sieci uzbrojenia terenu oraz zespołów uzgadniania dokumentacji projektowej (Dz. U. Nr 38, poz. 455).

**Integralną część niniejszej opinii stanowi mapa projektu opatrzona klauzulą uzgodnienia.**

**Uwagi:**

- ENERGA-OPERATOR S.A. REJON DYSTRYBUCJI GRUDZIĄDZ

RG/2MMD/SŁ/U/17/2012 z dnia 05.01.2011

- Telekomunikacja Polska S.A. w Bydgoszczy

TOTINSBU/U16/237/12/2012 z dnia 20.12.2011

**Zalecenia końcowe:**

Uzgodnienie usytuowania obiektów budowlanych i sieci uzbrojenia terenu podlega wytyczeniu i geodezyjnej inwentaryzacji powykonawczej przez jednostki wykonawstwa geodezyjnego.

W razie niezgodności realizacji sieci uzbrojenia terenu z uzgodnionym projektem inwestor zobowiązany jest przedłożyć mapę z wynikami pomiarów powykonawczych właściwemu organowi administracji architektoniczno-budowlanej.

Inwestor i wykonawca robót winien prowadzić roboty w sposób wykluczający możliwość powstania awarii lub uszkodzeń sieci oraz armatury branzowej.

W trakcie budowy należy bezwzględnie zachować i respektować wymagane normy branzowe.

W przypadku skrzyżowań z istniejącymi urządzeniami podziemnymi, należy odkryć przewody istniejące pod nadzorem przedstawiciela właściwej instytucji branzowej.

W przypadku uszkodzeń urządzeń podziemnych oraz osnowy geodezyjnej i znaków granicznych, kosztami naprawy i wznowienia zostanie obciążony wykonawca.

Rozpoczęcie prac ziemnych wykonawca powinien zgłosić z 7- dniowym wyprzedzeniem właściwej terenowo instytucji branzowej. Prace wykonać pod nadzorem pracownika instytucji branzowej.

Uzgodnienie lokalizacji warunkuje zatwierdzenie projektu budowlanego i wydanie pozwolenia na budowę przez Starostwo Powiatowe w Chełmnie, natomiast nie rozstrzyga rozwiązań urbanistyczno-architektonicznych oraz technicznych projektu.

**Starostwo Powiatowe w Chełmnie**  
**Zespół Uzgadniania Dokumentacji Projektowej w Chełmnie**

Na podstawie art. 28 ust. 1 ustawy z dnia 17 maja 1989 r. - Prawo geodazyjne i kartograficzne (Dz. U. z 2000 r. Nr 100, poz. 1083 i Nr 120, poz. 1266) uzgodniono usytuowanie projektowanych sieci uzbrojenia terenu:

*mel. kanalizacyjne z myłocianu*  
*Biszowa - Chetnito*

(wyszczególnienie uzgadnianych sieci uzbrojenia terenu)

Uzgodnione usytuowanie sieci uzbrojenia terenu podlega wyczerpaniu i geodazyjnej inwentaryzacji powykonawczej przez jednostki uprawnione do wykonywania prac geodazyjnych. W razie niezgodności realizacji sieci uzbrojenia terenu z uzgodnionym projektem inwestor zobowiązany jest przedłożyć mapę z wynikami pomiarów powykonawczych właściwemu organowi administracji architektoniczno-budowlanej.

Uzgodnienie usytuowania projektowanych sieci uzbrojenia terenu zachowuje ważność przez okres 3 lat od dnia wydania opinii w sprawie uzgadniania usytuowania projektowanych sieci uzbrojenia terenu.

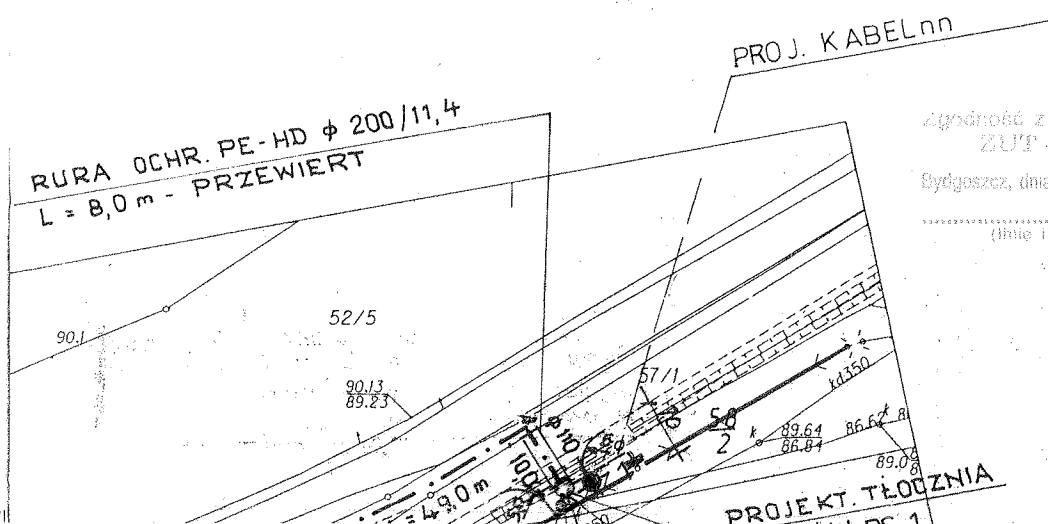
Uzgodnienie traci ważność w przypadku, o którym mowa w § 13 rozporządzenia Ministra Rozwoju Regionalnego i Budownictwa z dnia 2 kwietnia 2001 r. w sprawie geodazyjnej ewidencji sieci uzbrojenia terenu oraz zespołów uzgadniania dokumentacji projektowej (Dz. U. Nr 33, poz. 455).

*234/M*  
 (sygn. opinii)

*11 STY. 2012*  
 (miejscowość i data)

Z up. **STAROSTY**  
*[Podpis]*  
 Z up. **Przewodniczącego Zespołu**  
 uzbrojenia terenu, podpis  
 przewodniczącego zespołu

**Helena Piątek**  
 Zaświadczenie GUGIK 4770



Zgodność z oryginałem stwierdza  
**ZUT - PROBUDIN**

Bydgoszcz, dnia *11 STY 2012*  
 (linie i nisko, podpis)

100-443887-1000



Grudziądz dnia 2012-01-05  
RG/2MMD/SŁ/U/17/2012

**Starostwo Powiatowe w Chełmnie**  
**Zespół Uzgadniania Dokumentacji Projektowej**  
**ul. Harcerska 1**  
**86-200 Chełmno**

Dotyczy: budowa kanalizacji sanitarnej w m. Brzozowo gm. Kijewo Królewskie

W odpowiedzi na pismo przesyłamy plan sytuacyjny z naniesionym uzbrojeniem elektroenergetycznym z uwagami jak niżej:

.....	linia kablowa nN
=====	linia napowietrzna nN
.....	linia kablowa SN
=====	linia napowietrzna SN

1. Skrzyżowania i zbliżenia w obrębie projektowanej inwestycji z istniejącymi kablami elektroenergetycznymi wykonać zgodnie z normą PN-76/E-05125.
2. Istniejące kable elektroenergetyczne wkreślono orientacyjnie. Celem dokładnego ustalenia trasy kabli należy wykonać ręczne przekopy próbne.
3. Prace ziemne prowadzone w pobliżu kabli elektroenergetycznych wykonać ręcznie (łopatą).
4. Wszystkie uszkodzenia istniejących kabli elektroenergetycznych z racji prowadzenia robót zostaną usunięte kosztem inwestora.
5. Wkreślone linie kablowe oraz linie napowietrzne nN i SN należy nanieść na wszystkie egzemplarze projektu.
6. Pod elektroenergetycznymi liniami napowietrznymi nie wolno składować materiałów oraz prowadzić robót sprzętem mechanicznym.
7. Przed przystąpieniem do wykonawstwa należy uaktualnić powyższe uzgodnienie.
8. Uzgodnienie ważne do dnia **2014-01-05** roku.

**UWAGA:**

- Z uwagi na kolizję w/w inwestycji z istniejącymi kablami elektroenergetycznymi nN należy wystąpić do ENERGA - OPERATOR SA Oddział w Toruniu Rejon Dystrybucji w Grudziądzu o warunki na rozwiązanie kolizji z tymi urządzeniami.
- Prace związane z tą inwestycją należy zgłosić do Rejonu Dystrybucji w Grudziądzu oraz wykonywać pod nadzorem jego przedstawicieli.
- Nie wyrażamy zgody na usytuowanie projektowanej rury PE fi 200, pomiędzy studniami S4 i S5, w odległości wg projektu, od istniejącego słupa linii niskiego napięcia. Minimalna odległość projektowanej rury od słupa wynosi 1,5 m.

K/O: TP-a/a  
W zał. plany sytuacyjne  
Sprawę prowadzi: S. Łaszkiewicz  
tel. (0-52) 451-61-77ENERGA OPERATOR SA  
Oddział w Toruniu  
Rejon Dystrybucji w Grudziądzu  
ul. M. Curie-Skłodowskiej 6/7  
86-300 Grudziądzoddzial@torun.energa.pl  
www.energa-operator.plSąd Rejonowy Gdańsk-Północ  
VII Wydział Gospodarczy KRS  
KRS 0000033455NIP 583-000-11-90  
Regon 190275904-00122

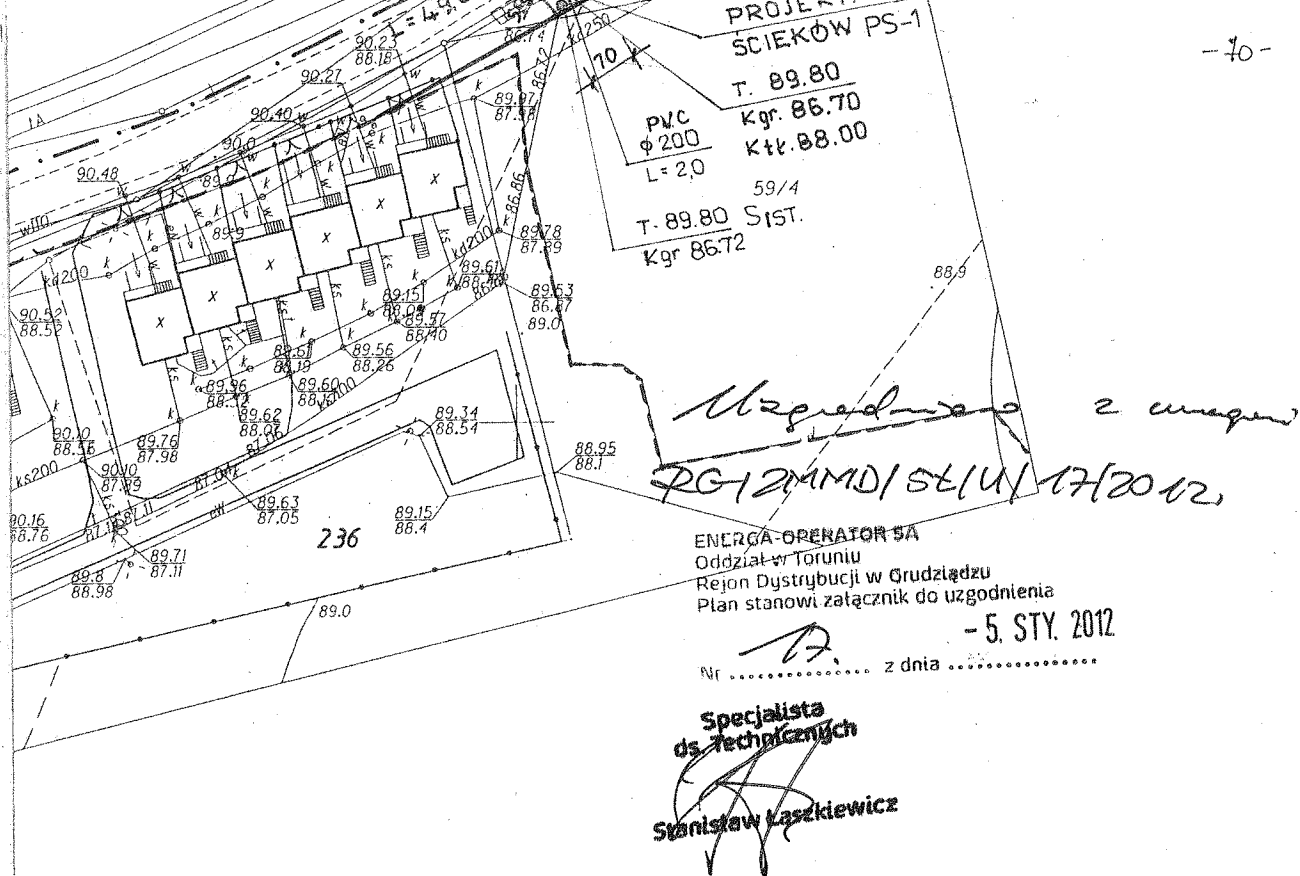
Zarząd: Rafał Czyżewski – Prezes Zarządu, Wojciech Orzech – Wiceprezes Zarządu, Robert Świerzyński – Wiceprezes Zarządu, Lidia Serbin-Zuba – Członek Zarządu

Bank Pekao SA, nr konta: 61 1240 6292 1111 0010 3649 1837  
Kapitał zakładowy/wpłacony: 803 301 400 zł

Z poważaniem

Kierownik Działu  
Dokumentacji Energetycznej  
Zdzisław SzumotańskiZgodność z oryginałem stwierdza  
ZUT - PROBUDINBydgoszcz, dnia .....  
  
(imię i nazwisko, podpis)

verte



# LEGENDA

- ks— - Istniejąca kanalizacja sanitarna
- — — - Projektowana kanalizacja grawitacyjna
- . . . - projektowana kanalizacja tłoczna

- — — — — istniejąca linia napowietrzna SN 15kV
- — — — — istniejąca linia napowietrzna, 11 0,4 kV
- — — — — istniejąca linia kablowa, 11 0,4 kV
- — — — — istniejąca linia kablowa SN 15kV.

## PROJEKT ZAGOSPODAROWANIA TERENU PLAN KANALIZACJI SANITARNEJ

ARK.1

SKALA 1 : 1000

Zgodność z oryginałem stwierdza  
 ZUT-PROBUDIN

Bydgoszcz, dnia .....

*Abaciling*  
 (Imię i nazwisko, podpis)

Zakład Usług Technicznych „PROBUDIN” Sp. z o.o. BYDGOSZCZ				
Nazwa zamówienia: Budowa kanalizacji sanitarnej w m. Brzozowo etap I Gm. Kijewo Królewskie				
Funkcja:	Imię i Nazwisko	Nr upr. specjal.	Podpis	Data
Projektował:	tech. G. Zyczynska	7210/180/84 inst. inż.	<i>[Signature]</i>	11. 2011r.
		7210/140/78	<i>[Signature]</i>	Nr rys.

Grudziądz, 2012-01-23

**Zakład Usług Technicznych  
„PROBUDIN” sp z oo  
ul. Sowińskiego 20  
85-083 Bydgoszcz**

Dot: uzgodnienia trasy kanalizacji sanitarnej w m. Brzozowo gm. Kijewo Królewskie


W nawiązaniu do uzgodnienia z dnia 2012.01.05. pismo znak RG/2MMD/SŁ/U/17/2012 wyrażamy zgodę na posadowienie rury kanalizacji sanitarnej w odległości minimum 1,5 m od istniejącego słupa linii niskiego napięcia.

Z poważaniem

Kierownik Działu  
Dokumentacji Energetycznej

  
Zdzisław Szumota

Zgodność z oryginałem stwierdza  
ZUT - PROBUDIN

Bydgoszcz, dnia   
(Imię i nazwisko, podpis)

ENERGA-OPERATOR SA  
Oddział w Toruniu  
Rejon Dystrybucji w Grudziądzu  
ul. M. Curie-Skłodowskiej 6/7  
86-300 Grudziądz

oddzial@torun.energa.pl  
www.energa-operator.pl

Sąd Rejonowy Gdańsk-Północ  
VII Wydział Gospodarczy KRS  
KRS 0000033455

NIP 583-000-11-90  
Regon 190275904-00122

Zarząd: Rafał Czyżewski – Prezes Zarządu, Wojciech Orzech – Wiceprezes Zarządu, Robert Świerzyński – Wiceprezes Zarządu, Lidia Serbin-Zuba – Członek Zarządu

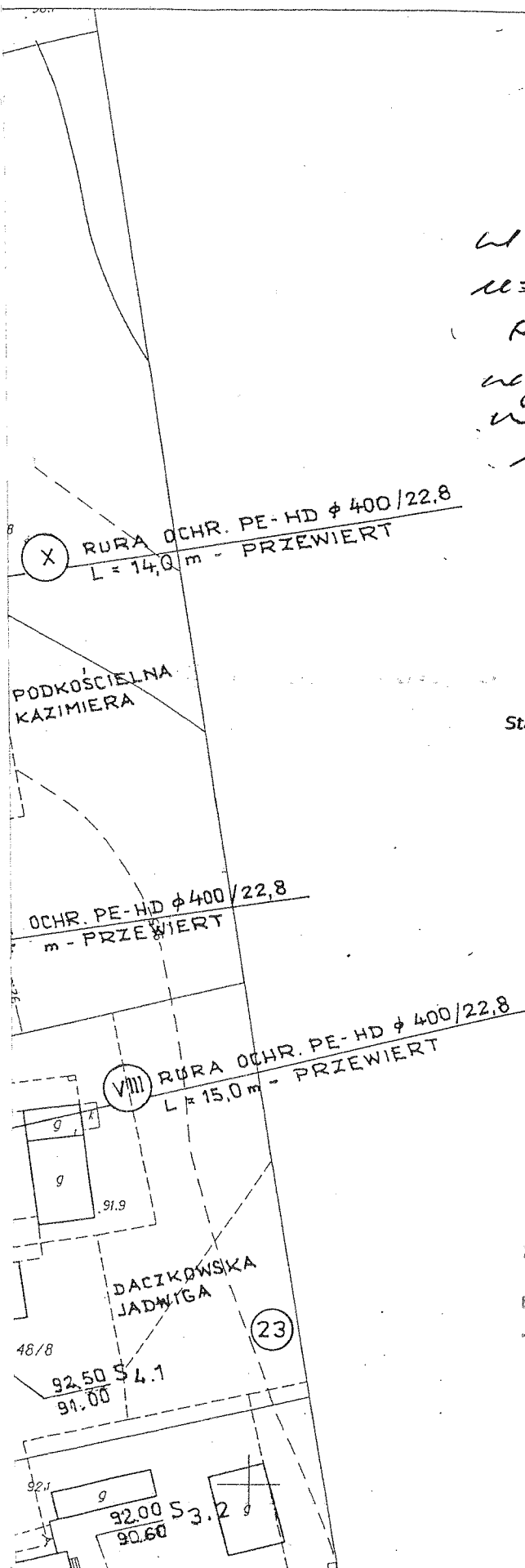
Bank Pekao SA, nr konta: 61 1240 6292 1111 0010 3649 1837  
Kapitał zakładowy/wpłacony: 603 301 400 zł

PA DO CELÓW PROJEKTOWYCH  
SKALA 1:1000

W niniejszym do  
uzgodnienia z dn. 2012.01.05  
RG/2MMO/SE/U/17/2012.  
wynagranego z podz na poradnic  
wzrostu do odległości minimum  
1,5 m od istniejącego stopy  
linii niskiego napięcia

23. STY. 2012

Specjalista  
ds. Technicznych  
Stanisław Łaszkiewicz



ZAKŁAD USŁUG TECHNICZNYCH  
"PROBUDIN" Spółka z o.o.  
85-083 Bydgoszcz, ul. Sowińskiego 20  
tel./fax 52 322-73-11, tel. 515 178 876  
NIP 554-023-57-03

DYREKTOR  
mgr inż. Janina Buszkowska

Zgodność z oryginałem stwierdza  
ZUT - PROBUDIN

Bydgoszcz, dnia .....  
(imię i nazwisko, podpis)

Bydgoszcz, dnia 15.11.2011 r.

ZDW.T1e.5360 – 239 / 11

## DECYZJA

Na podstawie art. 39 ust. 3 i 3a ustawy z dnia 21 marca 1985 r. o drogach publicznych (Dz.U. z 2007 r. Nr 19, poz. 115 z późn. zm.), art. 104 ustawy z dnia 14 czerwca 1960 r. Kodeks postępowania administracyjnego (Dz.U. z 2000 r. Nr 98, poz. 1071 z późn. zm.), oraz uchwały Nr 11/136/10 Zarządu Województwa Kujawsko – Pomorskiego z dnia 10 lutego 2010 r. w sprawie upoważnienia Dyrektora Zarządu Dróg Wojewódzkich w Bydgoszczy do załatwiania spraw i wydawania decyzji administracyjnych, postanowień i zezwoleń, po rozpatrzeniu wniosku z dnia 17.10.2011 r. (data wpływu 18.10.2011 r.) złożonego przez Panią Janinę Buszkowską z Zakładu Usług Technicznych „PROBUDIN” sp. z o.o. z siedzibą w Bydgoszczy, ul. Hetmańska 28 występującą z pełnomocnictwa Wójta Gminy Kijewo Królewskie z siedzibą w 86-253 Kijewo Królewskie, w sprawie uzgodnienia lokalizacji projektowanej trasy kanalizacji sanitarnej w miejscowości Brzozowo, gmina Kijewo Królewskie wraz z włączeniem do istniejącej studzienki kanalizacyjnej na terenie miasta Chełmno, w pasie drogi wojewódzkiej nr 550 relacji Chełmno – Brzozowo – Kokocko – Unisław – droga klasy Z

## WYRAŻAM ZGODĘ

na lokalizację projektowanej trasy kanalizacji sanitarnej w miejscowości Brzozowo, gmina Kijewo Królewskie wraz z włączeniem do istniejącej studzienki kanalizacyjnej na terenie miasta Chełmno, w pasie drogi wojewódzkiej nr 550 relacji Chełmno – Brzozowo – Kokocko – Unisław – droga klasy Z, przy zachowaniu następujących warunków:

1. Lokalizacja projektowanej sieci kanalizacji sanitarnej zgodnie z przedstawionym załącznikiem graficznym;
2. W pasie drogi wojewódzkiej projektowaną kanalizację sanitarną poprowadzić z odległości nie mniejszej niż 1,20 m od zewnętrznej krawędzi jezdni na głębokości nie mniejszej niż 1,2 m;
3. W miarę możliwości prace w pasie drogowym prowadzić metodą bezrozkopową;
4. Przejścia poprzeczne pod drogą wykonać należy metodą bezrozkopową w rurze ochronnej na całej szerokości pasa drogowego, w sposób gwarantujący stabilność nawierzchni i podłoża drogowego na głębokości min. 1,5 m poniżej niwelety drogi oraz min. 0,5 m poniżej dna istniejącego rowu drogowego;
5. Wykopy oraz prace montażowe nie mogą naruszać jezdni ani jej stateczności;
6. Zakazuje się podcinania korzeni istniejących drzew w pasie drogowym z uwagi na zagrożenie utraty ich stateczności. Inwestor ponosi wszelkie koszty związane z negatywnym oddziaływaniem systemu korzeniowego na projektowany kolektor sanitarny;
7. Przed rozpoczęciem robót budowlanych inwestor jest zobowiązany do:
  - a. opracowania projektu organizacji ruchu, który należy uzgodnić z Zarządem Dróg Wojewódzkich w Bydgoszczy, Komendą Wojewódzką Policji oraz należy uzyskać jego zatwierdzenie przez organ zarządzający ruchem tj. Urząd Marszałkowski Województwa Kujawsko – Pomorskiego w Toruniu
  - b. uzyskania pozwolenia na budowę lub zgłoszenia budowy (wykonywania robót budowlanych) do właściwego organu administracji architektoniczno – budowlanej,
  - c. uzgodnienia z zarządcą drogi, przed uzyskaniem pozwolenia na budowę, projektu budowlanego dot. realizacji w/w inwestycji;
  - d. wystąpienia do Rejonu Dróg Wojewódzkich w Toruniu z wnioskiem o zajęcie pasa drogowego na 30 dni przed rozpoczęciem robót, podając powierzchnię, termin oraz nazwisko i telefon kierownika robót;
8. Zobowiązuje się inwestora do odtworzenia infrastruktury pasa drogowego w pełnym zakresie wraz z potwierdzeniem badań laboratoryjnych zagęszczenia gruntu i konstrukcji nawierzchni pod nadzorem laboratorium drogowego – w uzgodnieniu z RDW Toruń;
9. Projekt wykonania kolektora sanitarnego należy uzgodnić z instytucjami posiadającymi swoje urządzenia zlokalizowane w strefie objętej budową;
10. Umieszczenie urządzenia w pasie drogowym winno gwarantować bezkolizyjność wykonywania w przyszłości robót drogowych;

11. Zlokalizowane urządzenie w pasie drogowym nie daje żadnych praw dla gestora w wypadku przebudowy elementów drogowych. Wszelkie roszczenia w wypadku przebudowy elementów drogi wykonuje i finansuje właściciel uzgadnianego urządzenia. Podczas remontu lub przebudowy pasa drogowego, właściciel urządzenia zobowiązany jest dokonać przełożenia lub zabezpieczenia uzgadnianego urządzenia na własny koszt
12. W okresie zimowym tj. od 15 października do 15 kwietnia Zarząd Dróg Wojewódzkich w Bydgoszczy zastrzega sobie prawo do nie wyrażenia zgody na zajęcie pasa drogowego
13. W przypadku naruszenia praw osób trzecich, spowodowania awarii urządzeń obcych, zaistnienia w związku z zajęciem terenu wypadków i kolizji, skutki ponosi zajmujący pas drogowy.

### UZASADNIENIE

Zgodnie z art. 39 ust. 1 pkt. 1 ustawy o drogach publicznych zabronione jest lokalizowanie obiektów i urządzeń infrastruktury technicznej niezwiązanych z potrzebami zarządzania drogami lub potrzebami ruchu drogowego. Wyjątek stanowi zapis ust. 3 cyt. przepisu, zgodnie z którym w szczególnie uzasadnionych przypadkach umieszczanie w pasie drogowym urządzeń niezwiązanych z potrzebami ruchu może nastąpić wyłącznie za zezwoleniem właściwego zarządcy drogi.

Z przywołanych przepisów wynika jednoznacznie, iż ustawodawca w celu ochrony pasa drogowego przeznaczonego do prowadzenia ruchu lub postoju pojazdów oraz ruchu pieszych wprowadził zakaz umieszczania w nim w/w urządzeń. Warunkiem odstępstwa od tego zakazu jest wystąpienie w konkretnej sprawie szczególnie uzasadnionego przypadku. Udzielenie zatem rzeczowego zezwolenia winno mieć charakter wyjątkowy.

W uznaniu organu I instancji w niniejszej sprawie zachodzą przesłanki określone w art. 39 ust. 3 ustawy uzasadniające wyrażenie zgody na lokalizowanie w pasie drogowym drogi wojewódzkiej nr 550 relacji Chełmno – Brzozowo – Kokocko – Unisław – droga klasy Z w/w urządzenia. Decyzja jest zgodna z wolą strony. Lokalizacja nie powinna wpływać negatywnie na funkcjonowanie układu drogowego pod warunkiem zachowania przez stronę wnioskującą w/w warunków.

Zezwolenie zarządcy drogi wyrażone w niniejszej decyzji nie jest równoznaczne z pozwoleniem na budowę stosownie do przepisów ustawy z dnia 7 lipca 1994 r. Prawo Budowlane (Dz.U. z 2006 r. Nr 156, poz. 1118 z późn. zm.).

Zgodnie z warunkami decyzji strona przed przystąpieniem do robót, do fizycznego umieszczenia urządzeń niezwiązanych z potrzebami zarządzania drogami lub potrzebami ruchu drogowego niezbędne jest wystąpienie z wnioskiem o wydanie przez zarząd drogi decyzji tak na ustalenie opłaty za umieszczenie w pasie drogowym w/w urządzeń w związku z przedmiotową decyzją, jak i zezwolenia na prowadzenie robót i ustalenia za powyższe opłat.

Zezwolenie na lokalizację urządzenia w pasie drogowym zwolnione jest z opłaty skarbowej – załącznik do ustawy z dnia 16 listopada 2006 r. o opłacie skarbowej (Dz.U. z 2006 r. Nr 225, poz. 1635 z późn. zm.) cz. III, poz. 44, kol. 4, pkt 9.

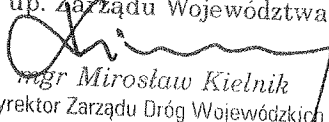
### POUCZENIE

Od niniejszej decyzji stronie służy odwołanie do Samorządowego Kolegium Odwoławczego w Toruniu za moim pośrednictwem złożone w terminie 14 dni od dnia jej otrzymania.


#### Otrzymują:

1. Zakład Usług Technicznych  
„PROBUDIN” Sp. z o.o.  
ul. Hetmańska 28; 85-039 Bydgoszcz
2. RDW Żołędowo
3. aa

Sprawę prowadzi:  
Specjalista mgr E. Krawczyk  
tel. 52 3705720  
Zaopiniowała:  
Naczelnik Wydziału Dróg  
mgr inż. J. Michalak  
tel. 52 3705722

Z up. Zarządu Województwa  
  
mgr Mirosław Kielnik  
Dyrektor Zarządu Dróg Wojewódzkich

Zgodność z oryginałem stwierdza  
ZUT - PROBUDIN

Bydgoszcz, dnia .....  
  
(Imię i nazwisko, podpis)

## DECYZJA NR 26/2011

Na podstawie art. 39 ust. 3 i 3a ustawy z dnia 21 marca 1985 r. o drogach publicznych (Dz. U. z 2007 r. Nr 19, poz. 115 z późn. zm.) oraz art. 104 ustawy z dnia 14 czerwca 1960 r. Kodeks postępowania administracyjnego (Dz. U. z 2000 r. Nr 98, poz. 1071 z późn. zm.), a także upoważnienia Zarządu Powiatu w Chełmnie do wydawania decyzji administracyjnych w indywidualnych sprawach z zakresu zadań zarządcy dróg, po rozpatrzeniu wniosku złożonego dnia **18.10.2011 r.** przez:

**Zakład Usług Technicznych „PROBUDIN” Sp. z o.o.**, z siedzibą: 85-039 Bydgoszcz, ul. Hetmańska 28, działający w imieniu inwestora - **Gminy Kijewo Królewskie**, z siedzibą: 86-253 Kijewo Królewskie 15,

### wyrażam zgodę

na lokalizację **trasy kanalizacji sanitarnej z przyłączami w miejscowości Brzozowo, w pasie drogi powiatowej Nr 1604C Brzozowo – Nawra**, zgodnie z załączonymi mapami sytuacyjno – wysokościowymi, przy zachowaniu następujących warunków:

1. Umieszczenie w pasie drogowym infrastruktury technicznej nie może naruszać elementów technicznych drogi oraz nie może przyczyniać się do czasowego lub trwałego zagrożenia bezpieczeństwa ruchu albo zmniejszenia wartości użytkowej drogi.
2. Przejście trasy projektowanej kanalizacji pod jezdnią drogi powiatowej nr 1604C oraz pod zjazdami należy wykonać metodą przecisku (przewiertu) w rurze ochronnej.
3. Wykopy montażowe pod projektowaną kanalizację, w tym pod przeciski (przewiertu), zlokalizować należy poza pasem drogowym drogi powiatowej (działka nr 79/3), z zastrzeżeniem ust. 4.
4. Na odcinkach trasy przedmiotowej kanalizacji oznaczonej na mapie kolorem pomarańczowym, dopuszcza się możliwość wykonania wykopów montażowych w pasie drogowym, w odległości nie mniejszej niż 1,0 m od krawędzi jezdni.
5. Głębokość umieszczenia elementów projektowanej kanalizacji oraz sposób ich zabezpieczenia muszą być zgodne z odpowiednimi przepisami branżowymi.
6. Wykonanie projektowanej kanalizacji sanitarnej nie może spowodować zmniejszenia stateczności i nośności podłoża a także nawierzchni drogi oraz naruszać urządzeń odwadniających i innych podziemnych urządzeń drogi.
7. W przypadku kolizji w/w infrastruktury z elementami pasa drogowego podczas przebudowy pasa drogowego lub prowadzenia jakichkolwiek prac remontowych lub utrzymaniowych, inwestor na własny koszt dokona przełożenia lub zabezpieczenia uzgadnianej infrastruktury.
8. Inwestor ponosi koszt budowy lub modernizacji urządzeń, nawierzchni w pasie drogowym, związanych z likwidacją kolizji projektowanej trasy kanalizacji sanitarnej ze stanem istniejącym.
9. Wyraża się zgodę na dysponowanie działką nr 79/3 w celu wykonania przedmiotowej infrastruktury (w nawiązaniu do art. 32 ust. 4 Prawa Budowlanego).
10. Utrzymanie wybudowanej infrastruktury należy do jej posiadacza.

### UZASADNIENIE

Zgodnie z art. 39 ust. 3 ustawy z dnia 21 marca 1985 r. o drogach publicznych (Dz. U. z 2007 r. Nr 19, poz. 115 z późn. zm.) lokalizowanie w pasie drogowym obiektów budowlanych lub urządzeń niezwiązanych z potrzebami zarządzania drogami lub potrzebami ruchu drogowego może nastąpić wyłącznie za zezwoleniem właściwego zarządcy drogi, wydawanym w drodze decyzji administracyjnej. W uznaniu zarządcy drogi zachodzą przesłanki uzasadniające wyrażenie zgody na zlokalizowanie w pasie drogowym drogi powiatowej nr 1604C urządzeń przedmiotowej infrastruktury technicznej. Lokalizacja trasy kanalizacji sanitarnej nie powinna wpływać negatywnie na funkcjonowanie układu drogowego, w tym na bezpieczeństwo ruchu drogowego, pod warunkiem zachowania przez stronę wnioskującą w/w warunków.

Zgodność z oryginałem stwierdza  
ZUT - PROBUDIN

Bydgoszcz, dnia .....  
.....  
(Imię i nazwisko, podpis)

Z upoważnienia  
Powiatowy Zarząd Dróg w Chełmnie  
DYREKTOR

mgr inż. Mariusz Kalkiewicz  
(podpis)

## POUCZENIE

1. Przed rozpoczęciem robót budowlanych należy uzyskać pozwolenie na budowę lub dokonać zgłoszenia robót, stosownie do przepisów ustawy z dnia 7 lipca 1994 r. Prawo budowlane (Dz. U. z 2010 r. Nr 243, poz. 1623 z późn. zm.).
2. Inwestor zobowiązany jest, w przypadku obowiązku uzyskania pozwolenia na budowę, do uzgodnienia z Powiatowym Zarządem Dróg w Chełmnie projektu budowlanego, przed uzyskaniem pozwolenia.
3. Należy uzyskać zezwolenie Powiatowego Zarządu Dróg w Chełmnie na zajęcie pasa drogowego, dotyczące prowadzenia robót w pasie drogowym i umieszczenia w nim urządzeń, zgodnie z art. 40 ustawy z dnia 21 marca 1985 r. o drogach publicznych (tekst jednolity: Dz. U. z 2007 Nr 19, poz. 115 z późn. zm.) w trybie i na warunkach określonych w rozporządzeniu Rady Ministrów z dnia 1 czerwca 2004 r. w sprawie określenia warunków udzielania zezwoleń na zajęcie pasa drogowego (Dz. U. Nr 140, poz. 1481).
4. Od niniejszej decyzji stronie służy odwołanie do Samorządowego Kolegium Odwoławczego w Toruniu za pośrednictwem Starosty Chełmińskiego złożone w terminie 14 dni od dnia jej otrzymania.

### Opłata skarbową:

Na podstawie części III ust. 44, kol. 4, pkt 9) załącznika do ustawy o opłacie skarbowej z dnia 16 listopada 2006r. (Dz. U. Nr 225, poz. 1635) – wydanie zezwolenia **zwolnione** z opłaty skarbowej.

Osoba dokonująca adnotacji:

Powiatowy Zarząd Dróg w Chełmnie  
DZIAŁ TECHNICZNY  
Główny Specjalista  
*inż. Krzysztof Żukowski*

Zgodność z oryginałem stwierdza  
ZUT - PROBUDIN

Bydgoszcz, dnia .....  
.....  
(Imię i nazwisko, podpis)

Załączniki:

1. Mapy sytuacyjno – wysokościowe  
Skala 1:1000

Otrzymują:

① Zakład Usług Technicznych „PROBUDIN”  
85-039 Bydgoszcz, ul. Hetmańska 28

2. a/a

Do wiadomości:

1. Gmina Kijewo Królewskie  
86-253 Kijewo Królewskie 15





**PROJEKT ZAGOSPODAROWANIA TERENU  
PLAN KANAIZACJI SANITARNEJ**

**SKALA 1 : 1000**

**ARK. 2**

Załącznik Nr ..... 2 .....  
do decyzji, uzgodnienia  
pisma, opinii

Nr ..... 26/2011 .....  
z dnia ..... 03.11.2011r .....  
Powiatowy Zarząd Dróg w Chełmnie

DZIAŁ TECHNICZNY

Główny Specjalista

inż. Krzysztof Żukowski

tech. Gabriela Życzyńska

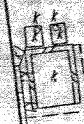
spec. inst. inż. w zakr. sieci i inst. sanit.  
nr upr. UAN-NB-7210/180/84

Zgodność z oryginałem stwierdza  
ZUT PROBUDIN

Bydgoszcz, dnia .....

.....  
.....

33 BETLEJ  
EUGENIUSZ





## Zarząd Dróg Wojewódzkich w Bydgoszczy

ZDW.T1e.5360 – 15 / 12

Bydgoszcz, dnia 20.01.2012 r.

**Zakład Usług Technicznych  
„PROBUDIN” Sp. z o.o.  
ul. Sowińskiego 20  
85-083 Bydgoszcz**

Zarząd Dróg Wojewódzkich w Bydgoszczy opiniuje pozytywnie przedłożony projekt budowlany dla inwestycji polegającej na budowie kanalizacji sanitarnej w miejscowości Brzozowo wraz z włączeniem do istniejącej do istniejącej studzienki kanalizacyjnej na terenie miasta Chełmno, w pasie drogi wojewódzkiej nr 550 relacji Chełmno – Brzozowo – kokocko – Unisław – droga klasy Z.

Jednocześnie, Zarząd Dróg Wojewódzkich w Bydgoszczy wyraża zgodę dla Inwestora – Gmina Kijewo Królewskie, 86-253 Kijewo Królewskie – na czasowe dysponowanie gruntem dla działek o numerze geodezyjnym 628 i 641, obręb Chełmno oraz 79/3 i 7, obręb Brzozowo, dla potrzeb wykonania uzgadnianego obiektu zgodnie z art. 32 ust. 4 pkt 2 ustawy z dnia 7 lipca 1994 r. - Prawo budowlane (Dz.U. z 2006 r. Nr 156, poz. 1118 z późn. zm.).

Otrzymują:

1. adresat
2. aa

Do wiadomości:

1. RDW Toruń

p.o. Z-ca Dyrektora  
ds. Technicznych

*inż. Sebastian Borowiak*

Sprawę prowadzi:  
Specjalista mgr E. Krawczyk  
tel. 52 3705720

Zgodność z oryginałem stwierdza  
**ZUT - PROBUDIN**

Bydgoszcz, dnia .....  
.....  
(Imię i nazwisko, podpis)

Bydgoszcz, dnia .....  
.....  
(Imię i nazwisko, podpis)

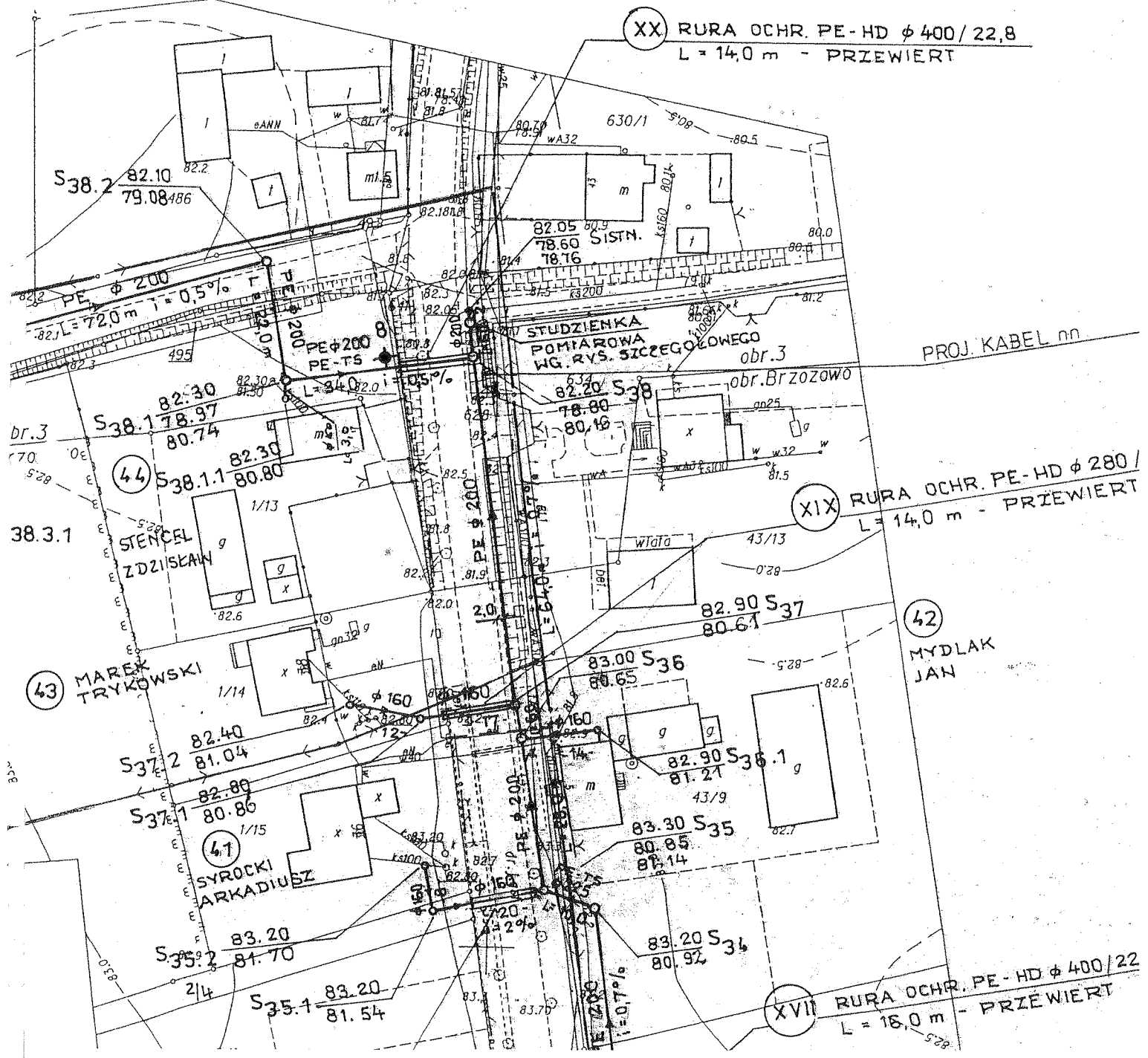
Zarzad Drog Wojewodzki  
ul. Fordonska 6  
85-085 BYDGOSZCZ  
(el. (022) 3765-710 do 734, fax central. 3705-716  
KMP 654-22-19-944

111

LDN File 5360-15/12

Z 20.01.2012v.

XX) RURA OCHR. PE-HD  $\phi$  400 / 22,8  
L = 14,0 m - PRZEWIERT



Powiatowy Zarząd Dróg  
w Chełmnie  
ul. Łunawska 9  
86-200 CHEŁMNO  
tel./fax 056 886 48 53

PZD.DT.4040.1.2.2012.KŻ

Chełmno, dnia 20.01.2012 r.

Zakład Usług Technicznych  
„PROBUDIN” Sp. z o.o.  
ul. Sowińskiego 20  
85-083 Bydgoszcz

## Uzgodnienie

Dotyczy: projektu budowy kanalizacji sanitarnej w miejscowości Brzozowo  
na terenie gminy Kijewo Królewskie

Powiatowy Zarząd Dróg w Chełmnie, działając w oparciu o art. 32 ust. 1 i 2 ustawy z dnia 7 lipca 1994 r. Prawo Budowlane (Dz. U. z 2010 r. Nr 243 poz. 1623 z późn. zm.) oraz art. 39 ust. 3a, pkt. 2 ustawy z dnia 21 marca 1985 r. o drogach publicznych (Dz. U. z 2007 r. Nr 19 poz. 115 z późn. zm.)

### uzgadnia

**pozytywnie**, projekt budowy kanalizacji sanitarnej, w pasie drogi powiatowej nr 1604C Brzozowo – Nawra (działka nr 79/3) w miejscowości Brzozowo na terenie gminy Kijewo Królewskie, z następującą uwagą:

- zgodnie z pkt 2 warunków określonych w decyzji nr 26/2011 z dnia 03.11.2011 r. (nr sprawy: PZD.DT.4042.42.2.2011.KŻ), przejścia trasy projektowanej kanalizacji pod zjazdami należy wykonać metodą przecisku lub przewiertu w rurze ochronnej.

### Z upoważnienia

Powiatowy Zarząd Dróg w Chełmnie  
Przewodniczący  
Główny Inżynier  
inż. Krzysztof Ziłkowski

Zgodność z oryginałem stwierdza  
ZUT - PROBUDIN

Bydgoszcz, dnia .....  
.....  
(Imię i nazwisko, podpis)

Otrzymują:  
1. Adresat  
2. a/a

**URZĄD GMINY**

86-253 Kijewo Królewskie  
powiat chełmiński  
woj. kujawsko-pomorskie  
tel./fax (056) 686 70 56

Kijewo Królewskie 25.10.2011r

RGK.7012.1.2011.AZ

**Zakład Usług Technicznych  
„PROBUDIN” Sp. z o.o.  
ul. Hetmańska 28  
85-039 Bydgoszcz**

W odpowiedzi na pismo znak L.dz. P-21/2011 uzgadniam zakres opracowania i trasę kanalizacji sanitarnej w miejscowości Brzozowo, pod względem gruntów i urządzeń infrastruktury technicznej będących własnością Gminy Kijewo Królewskie.

W projekcie należy uwzględnić zapis nakazujący ręcznie prowadzenie prac ziemnych w miejscach kolizji z siecią wodociagową.

W Ó J T  
mgr inż. Mieczysław Misiaszek

godność z oryginałem stwierdza  
ZUT - PROBUDIN

Bydgoszcz, dnia .....

(Imię i nazwisko, podpis)

SPÓŁKA WODNA  
OSNOWO-WATOROWO  
z siedzibą przy Urzędzie Gminy  
86-253 Kijewo Królewskie

Chełmno dnia 09-12-2011

Zakład Usług Technicznych  
"PROBUDIN" Spółka zo.o  
ul Sowińskiego 20  
85-083 Bydgoszcz

Ldz. OW-21-2011

Dot : Uzgodnienia lokalizacji trasy kanalizacji sanitarnej w miejscowości Brzozowo Gmina Kijewo Królewskie

Po zapoznaniu się z mapami z trasą kolektorów tłocznych i grawitacyjnych wraz z tłocznią ścieków planowaną trasę uzgadniamy bez uwag.

Na projektowanej tracie nie występują zewidencjonowane urządzenia Obiektu Osnowo-Watorowo, których utrzymaniem zajmuje się SW.

Informujemy, że na trasie mogą wystąpić niezawidencjonowane urządzenia melioracyjne, w przypadku natrafienia na takowe, w ramach realizacji zadania należy zachować je w sprawności

z upoważnienia  
Przewodniczącego Zarządu SW

KSIĘGOWA  
*Wiesława Szerechan*  
Wiesława Szerechan

W załączeniu

1. Zwrot kompletów map
2. Rachunek za uzgodnienie

Do wiadomości

1. Gmina Kijewo Królewskie

Zgodność z oryginałem stwierdza:  
ZUT - PROBUDIN

Bydgoszcz, dnia .....  
*Robert*  
(Imię i nazwisko, podpis)



GM-OŚ.720.2.2012.LR

## OŚWIADCZENIE

Teren położony na geodezyjnych działkach ewidencyjnych nr 494,495,496 obr.3 stanowią własność Gminy Miasta Chełmna. Burmistrz Miasta Chełmna udziela Gminie Kijewo Królewskie prawa do dysponowania jej terenem w celu ułożenia kanalizacji sanitarnej przebiegającej przez ul. Toruńską w Chełmnie.

1. Akceptuję proponowaną przez projektanta trasę kanalizacji sanitarnej wg załączonej mapy.
2. W przypadku prowadzenia prac w otwartych wykopach, teren należy odtworzyć z nowych materiałów.
3. Celem umożliwienia ułożenia kanalizacji sanitarnej Burmistrz Miasta Chełmna udziela Gminie Kijewo Królewskie wykonania niezbędnych czynności eksploatacyjnych, zobowiązuje się każdorazowo do udostępnienia swojego terenu na ogólnych zasadach dot. zajmowania pasa drogowego.
4. Jednocześnie zastrzegam, że w przypadkach wystąpienia kolizji podczas prowadzenia prac związanych z ułożeniem kanalizacji sanitarnej w obrębie działek nr 494,495,496 obr. 3 Gmina Kijewo Królewskie obowiązana będzie do jej usunięcia na własny koszt.
5. Powyższe oświadczenie wydaje się celem uzyskania pozwolenia na budowę.
6. Przed przystąpieniem do pracy należy wystąpić z wnioskiem do tut. Urzędu Miasta o wydanie:
  - Decyzji na zajęcia pasa drogowego
  - Decyzji na umieszczenie w pasie drogowym urządzeń infrastruktury technicznej niezwiązanych z potrzebami ruchu drogowego.



BURMISTRZ

mgr Mariusz Kędzierski

Otrzymuje:

1. Wnioskodawca
2. a/a

Zgodność z oryginałem stwierdza  
ZUT - PROBUDIN

Bydgoszcz, dnia .....  
(Imię i nazwisko, podpis)



## NOTATKA SŁUŻBOWA


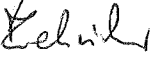
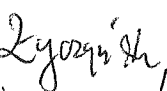
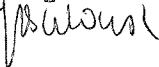
spisana w Urzędzie Gminy w dniu 5.10.2011 r. w sprawie budowy kanalizacji sanitarnej na terenie m. Brzozowo przy udziale niżej wymienionych:

1. Mieczysław Misiaszek – Wójt Gminy Kijewo Królewskie
2. Artur Zieliński – przedstawiciel Gminy Kijewo Królewskie
3. Gabriela Życzyńska – ZUT „Probudin” Sp. z o.o.
4. Janina Buszkowska – ZUT „Probudin” Sp. z o.o.

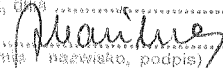
ustalono:

1. Kanalizację sanitarną w m. Brzozowo zaprojektować w układzie grawitacyjno-ciśnieniowym z uwagi na ukształtowanie terenu, z podziałem na I i II etap.
2. Należy przyjąć ilość ścieków –  $Q \text{ śr.dob.} = 21,0 \text{ m}^3/\text{dob.}$  – I etap  
 $Q \text{ śr.dob.} = 24,0 \text{ m}^3/\text{dob.}$  – II etap
3. Ścieki bytowo-gospodarcze będą odprowadzane na oczyszczalnię w Chełmie. Miejsce włączenia oraz warunki przejęcia ścieków uzgodnić z Zakładem Wodociągów i Kanalizacji w Chełmie.
4. W celu przejęcia ścieków z istniejącej kanalizacji zaprojektować przepompownię ścieków – tłocznię. Tłocznia ścieków zlokalizować przy drodze gminnej i nie wygradzać.
5. Dla budynków położonych na trasie kanalizacji ciśnieniowej zaprojektować przydomowe studzienki pompowe. Lokalizację ich na terenie posesji ustalić z właścicielem działki.
6. Kanały główne kanalizacji grawitacyjnej zaprojektować z rur PE do przewiertów sterowanych, a na terenie posesji z rur PVC.
7. Studzienki rewizyjne przyjąć – żelbetowe  $\varnothing 1200 \text{ mm}$  oraz z tworzywa  $\varnothing 425 \text{ mm}$ .

na tym notatkę zakończono i podpisano:

1. 
2. 
3. 
4. 

Zgodność z oryginałem stwierdza  
ZUT - PROBUDIN

Bydgoszcz, dnia .....  
  
(imię i nazwisko, podpis)

**WYKAZ WŁAŚCICIELI DZIAŁEK  
POD PROJEKTOWANĄ KANLIZACJĘ SANITARNĄ  
w m. BRZozowo gmina KłJEWO KRÓLEWSKIE**

L.p	Nr dz.	Nazwisko i imię	Nr przyk.	Miejscowość	Miejsce zamieszkania	Uwagi
1	2	3	4	5	6	7
1.	628, 641	Skarb Państwa Zarząd Dróg Wojewódzkich w Bydgoszczy	droga	Chełmno	ul. Fordońska 6 85-950 Bydgoszcz	
2.	495	Gmina Miasta Chełmna	droga	Chełmno	ul. Dworcowa 1 86-200 Chełmno	
3.	627/2	Stencel Zdzisław Stencel Agnieszka		Chełmno	Brzozowo 93 86-200 Chełmno	
4.	627/1	Karwan Lidia		Chełmno	Brzozowo 3A 86-200 Chełmno	
5.	494, 496	Gmina Miasta Chełmna	droga	Chełmno	ul. Dworcowa 1 86-200 Chełmno	
6.	480	Górecka Hanna	49	Chełmno	ul. Toruńska 68A 86-200 Chełmno	
7.	479	Szyszeńska Elżbieta	50	Chełmno	ul. Toruńska 68b 86-200 Chełmno	
8.	1/1	Grocholski Grzegorz	48	Brzozowo	Brzozowo 1 86-200 Chełmno	
9.	1/17	Strużyński Jacek Strużyńska Sylwia	46	Brzozowo	Brzozowo 114/1 86-200 Chełmno	
10.	1/16	Chyła Anna	47	Brzozowo	Brzozowo 2 86-200 Chełmno	
11.	1/9	Karwan Lidia	45	Brzozowo	Brzozowo 3A 86-200 Chełmno	
12.	1/13	Stencel Zdzisław Stencel Agnieszka	44 "	Brzozowo	Brzozowo 93 86-200 Chełmno	
13.	1/14	Trykowski Marek Trykowska Sylwia	43	Brzozowo	Brzozowo 3B 86-200 Chełmno	
14.	79/3	Skarb Państwa Powiatowy Zarząd Dróg w Chełmnie	droga	Brzozowo	ul. Łunawska 9 86-200 Chełmno	
15.	1/15	Syrocki Arkadiusz Syrocka Agnieszka	41	Brzozowo	Brzozowo 3C 86-200 Chełmno	
16.	43/9	Mydlak Jan Mydlak Anna Mydlak Przemysław Mydlak Ewa Mydlak Sławomir	42	Brzozowo	Brzozowo 5 86-200 Chełmno	
17.	2/4, 2/2, 2/3	Chojnacki Jan Chojnacka Michalina	40	Brzozowo	Brzozowo 6 86-200 Chełmno	

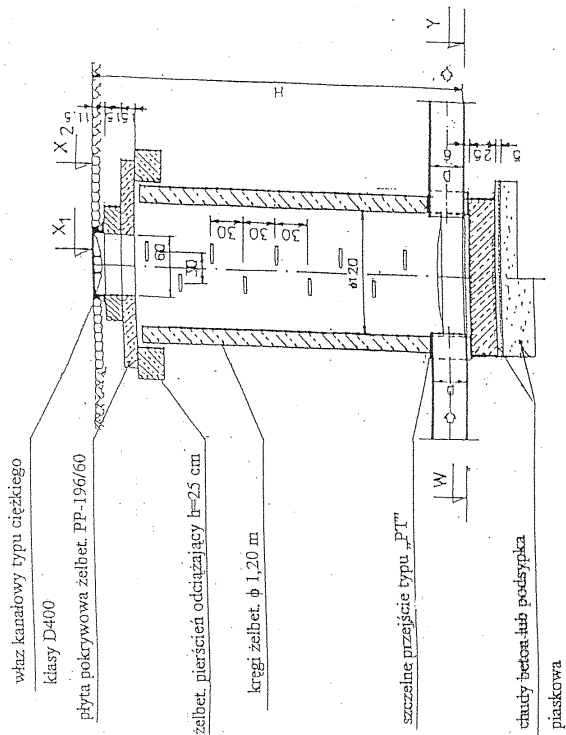
18.	43/3	Lewandowski Henryk		Brzozowo	ul. Toruńska 48 86-200 Chełmno	
19.	43/14	Wietrzykowski Bogdan Wietrzykowska Halina	39	Brzozowo	ul. Młyńska 28/2 86-200 Chełmno	
20.	3/3	Grobelski Stanisław Grobelska Barbara	37	Brzozowo	Brzozowo 9 86-200 Chełmno	
21.	45/1	Błaszczyk Joanna Błaszczyk Mariusz	38	Brzozowo	Brzozowo 8 86-200 Chełmno	
22.	45/6	Mądrzejewski Janusz Mądrzejewska Krystyna	36	Brzozowo	Brzozowo 8 86-200 Chełmno	
23.	45/7	Morawiec Paweł	35	Brzozowo	Brzozowo 8 86-200 Chełmno	
24.	7	Skarb Państwa Powiatowy Zarząd Dróg w Chełmnie	droga	Brzozowo	ul. Łunawska 9 86-200 Chełmno	
25.	8/2	Góra Leszek Góra Barbara	34	Brzozowo	Brzozowo 11 86-200 Chełmno	
26.	46/10	Betlej Eugeniusz Betlej Danuta	33	Brzozowo	Brzozowo 12 86-200 Chełmno	
27.	9/1	Daczkowski Arkadiusz		Brzozowo	Brzozowo 17 86-200 Chełmno	
28.	9/8	Rutkowska Teresa	31	Brzozowo	Brzozowo 14 86-200 Chełmno	
29.	9/5	Rutkowski Adam Rutkowska Katarzyna	32	Brzozowo	Brzozowo 14A 86-200 Chełmno	
30.	9/12	Madeja Kazimierz Madeja Małgorzata	30	Brzozowo	Brzozowo 15 86-200 Chełmno	
31.	9/13	Wanatowska Krystyna Patuła Krzysztof Czuba Angelika		Brzozowo	Kosowizna 12A 86-253 Kijewo Król.	
32.	9/9	Krakowiak Krzysztof Krakowiak Anna	29	Brzozowo	Brzozowo 15A 86-200 Chełmno	
33.	10/2	Kornacki Marek Kornacka Iwona	25	Brzozowo	Brzozowo 16 86-200 Chełmno	
34.	10/9, 10/10 52/7, 57/1, 40/6	Gmin Kijewo Królewskie	droga	Brzozowo	Kijewo Królewskie 15 86-253 Kijewo Król.	
35.	10/1	Fila Henryk Fila Teodora	27	Brzozowo	ul. Chociszewskiego 4/39 86-200 Chełmno	
36.	10/3	Lipiński Edmund Lipińska Krystyna	26	Brzozowo	Brzozowo 16B 86-200 Chełmno	
37.	10/4, 10/11	Szwarc-Dorda Jolanta	24	Brzozowo	Brzozowo 18 86-200 Chełmno	
38.	47/7	Podkościelna Kazimiera	28	Brzozowo	Brzozowo 13 86-200 Chełmno	

39.	48/7, 48/8	Daczkowski Arkadiusz Daczkowska Jadwiga	23	Brzozowo	Brzozowo 17 86-200 Chełmno	
40.	10/6	Pora Ewa	19	Brzozowo	Brzozowo 18A 86-200 Chełmno	
41.	10/5	Stępień Wiesław Stępień Wiesława	22	Brzozowo	ul. Krauzego 11/12 86-100 Świecie	
42.	10/7	Goluch Jerzy Goluch Regina	21	Brzozowo	Brzozowo 18B 86-200 Chełmno	
43.	10/8	Wyrzykowski Grzegorz Domaradzka-Wyrzykowska Alina	20	Brzozowo	ul. Głowackiego 48/2 87-100 Toruń	
44	49/6	Muller Bronisława	18	Brzozowo	Brzozowo 19 86-200 Chełmno	
45	50/5	Kozłowski Jan Kozłowska Janina	17	Brzozowo	Brzozowo 20 86-200 Chełmno	
46.	50/2	Mądrzejewski Grzegorz Mądrzejewska Danuta	16	Brzozowo	Brzozowo 21 86-200 Chełmno	
47.	50/3	Zięba Zbigniew	12 14	Brzozowo	Brzozowo 22 86-200 Chełmno	
48.	11/26	Rapicki Leszek Rapicka Anna Starzyk Józef Starzyk Urszula		Brzozowo	Brzozowo 24/2 86-200 Chełmno Brzozowo 24/1 86-200 Chełmno	
49.	11/25	Starzyk Józef Starzyk Urszula	15	Brzozowo	Brzozowo 24/1 86-200 Chełmno	
50.	11/24	Rapicki Leszek Rapicka Anna	13	Brzozowo	Brzozowo 24/2 86-200 Chełmno	
51.	51/3	Góra Tomasz	11	Brzozowo	Brzozowo 23 86-200 Chełmno	
52.	51/5	Piłat Tadeusz Piłat Grażyna	9. 10	Brzozowo	Brzozowo 26 86-200 Chełmno	
53.	58/2	Spółdzielnia Produkcji Rolnej Osnowo		Brzozowo	Osnowo 86-200 Chełmno	
54.	40/16	Drażek Czesław Drażek Anna	7	Brzozowo	Brzozowo 31 86-200 Chełmno	
55.	40/17	Drażek Eugeniusz Drażek Halina	8	Brzozowo	Brzozowo 30 86-200 Chełmno	
56.	61/3	Piątkowski Piotr	5	Brzozowo	Brzozowo 50 86-200 Chełmno	
57.	61/2	Piątkowski Grzegorz Piątkowska Kamila	6	Brzozowo	Brzozowo 50 86-200 Chełmno	
58.	39/1	Kwiatkowski Jacek Kwiatkowska Anna	4	Brzozowo	Brzozowo 49 86-200 Chełmno	
59.	38/2	Kosiło Zygmunt Kosiło Grażyna Cierniewski Zbigniew Cierniewska Krystyna	3	Brzozowo	ul. Edwarda Zurna 1/53 85-791 Bydgoszcz Brzozowo 51 86-200 Chełmno	

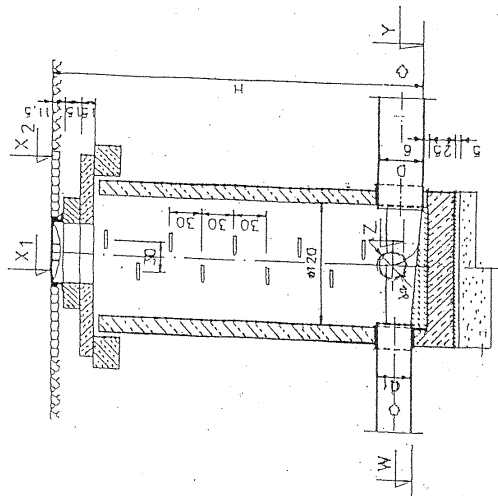
60.	38/1	Ciemniewski Zbigniew Ciemniewska Krystyna	2	Brzozowo	Brzozowo 51 86-200 Chełmno	
61.	63/3	Dackowski Arkadiusz Dackowska Jadwiga	droga	Brzozowo	Brzozowo 17 86-200 Chełmno	
62.	62/2	Gmaj Stanisław Gmaj Janina	1	Brzozowo	Brzozowo 52 86-200 Chełmno	



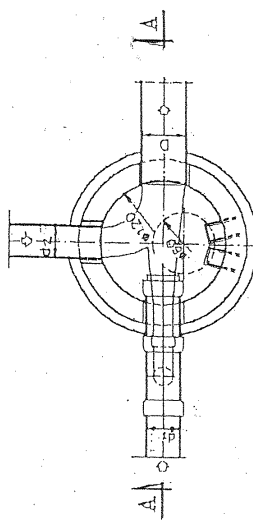
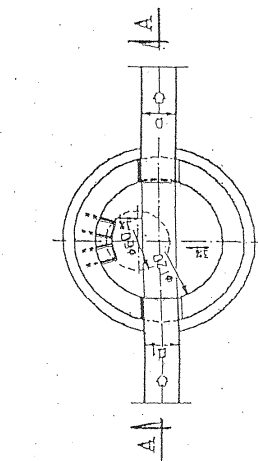
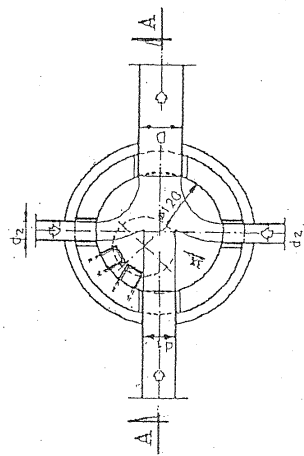
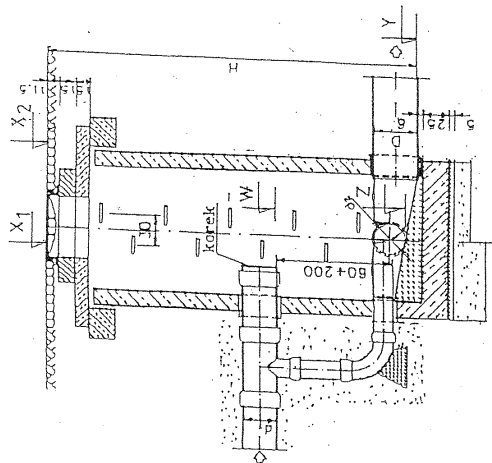
# STUDZ. PRZELOTOWA PRZEKRÓJ A-A



# STUDZ. POŁĄCZENIOWA PRZEKRÓJ A-A



# STUDZ. SPADOWA PRZEKRÓJ A-A



# STUDZIENKI KANALIZACYJNE

Zakład Usług Technicznych „PROBUDIN”  
Sp. z o.o. BYDGOSZCZ

Nazwa zamówienia: Budowa kanalizacji sanitarnej w m. Brzozowo etap I

Gm. Kijewo Królewskie

Funkcja:	Imię i Nazwisko	Nr upr. specjal.	Podpis	Data
Projektował:	tech. G. Zyczyska	7210/180/84		11. 2011r.
Sprawił:	mgr inż. D. Rojek	7210/140/78		Nr rys. 9

mgr inż. D. Rojek  
mgr inż. D. Rojek  
mgr inż. D. Rojek

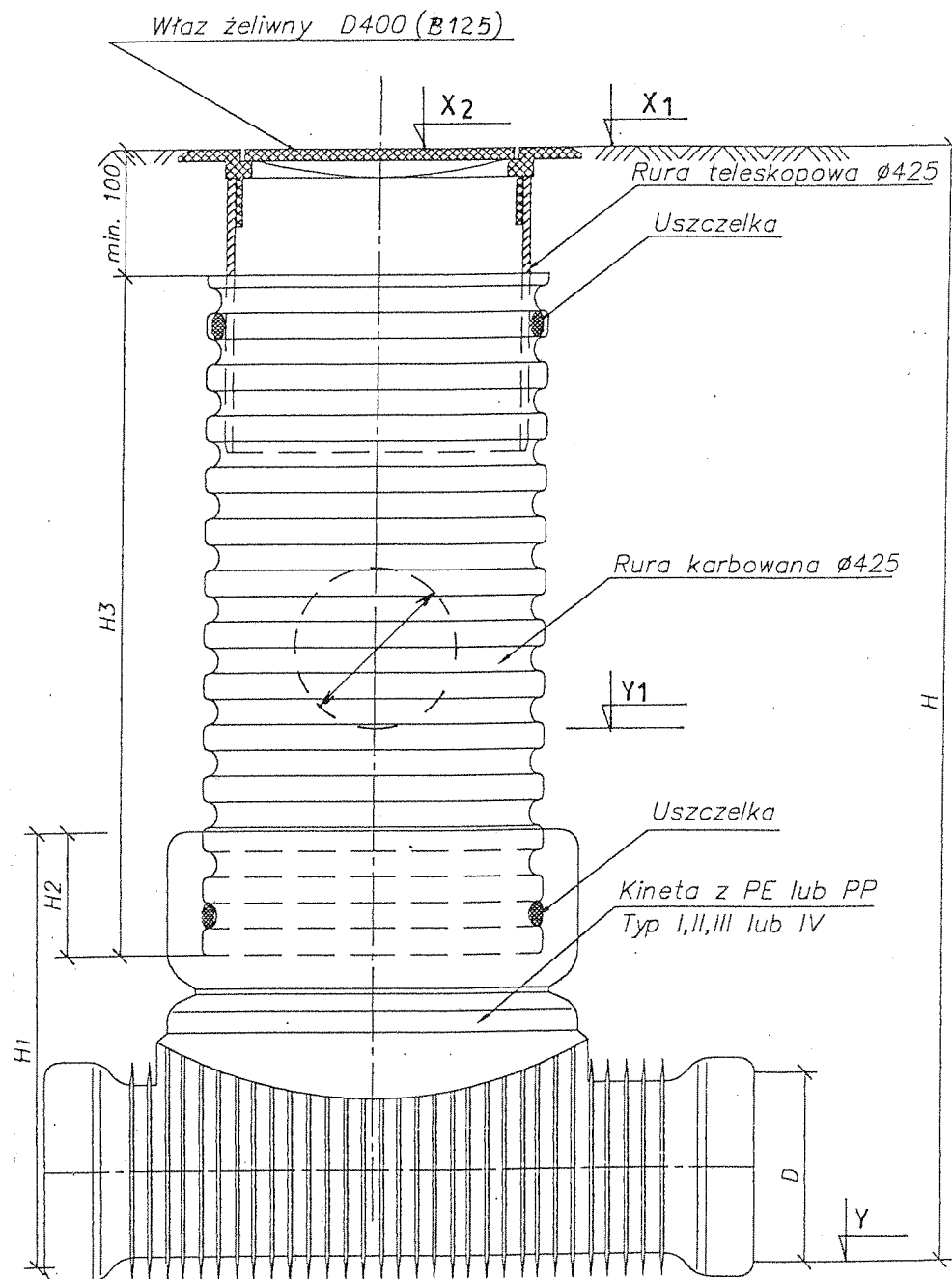
# KANALIZACJA SANITARNA – M. BRZÓZOWO

WYKAZ STUDZIENEK KANALIZACYJNYCH Ø 1200 mm											
L.P	NR STUDZ	RZĘDNE ( m n.p.m)					ŚREDNICE (m)			H (m)	UWAGI
		X1	X2	W	Y	Z	d1	d2	D		
1	2	3	4	5	6	7	8	9	10	11	12
1	S <sub>3</sub>	91,80	91,80	89,20	89,20	89,91 89,85	0,20	0,20 0,16	0,20	2,60	K-1 st. spadowa
2	S <sub>4</sub>	92,60	92,60	88,83	88,83	90,68	0,20	0,16	0,20	3,77	K-1 st. spadowa
3	S <sub>5</sub>	92,80	92,80	88,72	88,72	90,38	0,20	0,16	0,20	4,08	K-1 st. spadowa
4	S <sub>6</sub>	93,00	93,00	88,60	88,60	91,12	0,20	0,20	0,20	4,40	K-1 st. spadowa
5	S <sub>6.2</sub>	93,40	93,40	-	91,40	91,40	-	0,16 0,16	0,20	2,0	K-1.2
6	S <sub>7</sub>	92,80	92,80	-	88,51	88,51	-	0,20	0,20	4,29	K-1
7	S <sub>8</sub>	92,40	92,40	88,20	88,20	89,80	0,20	0,16	0,20	4,20	K-1 st. spadowa
8	S <sub>9</sub>	92,50	92,50	88,12	88,12	90,50	0,20	0,16	0,20	4,38	K-1 st. spadowa
9	S <sub>10</sub>	92,40	92,40	88,03	88,03	90,50	0,20	0,16	0,20	4,37	K-1 st. spadowa
10	S <sub>11</sub>	92,00	92,00	87,86	87,86	89,98	0,20	0,16	0,20	4,14	K-1 st. spadowa
11	S <sub>12</sub>	91,60	91,60	87,68	87,68	89,60	0,20	0,16	0,20	3,92	K-1 st. spadowa
12	S <sub>13</sub>	91,20	91,00	87,39	87,39	87,70	0,20	0,16	0,20	3,81	K-1
13	S <sub>20</sub>	88,20	88,00	85,76	85,76	-	0,20	-	0,20	2,44	K-1
14	S <sub>21</sub>	87,80	87,60	85,54	85,54	-	0,20	-	0,20	2,26	K-1
15	S <sub>24</sub>	86,60	86,40	-	84,50	84,50	-	0,20	0,20	2,10	K-1
16	S <sub>28</sub>	85,60	85,60	83,40	83,40	83,40	0,20	0,16	0,20	2,20	K-1
17	S <sub>30</sub>	85,00	84,80	82,04	82,04	82,04	0,20	0,16	0,20	2,96	K-1
18	S <sub>33</sub>	83,60	83,60	81,28	81,28	-	0,20	-	0,20	2,32	K-1
19	S <sub>37</sub>	82,90	82,90	80,61	80,61	80,61	0,20	0,16	0,20	2,29	K-1
20	S <sub>38</sub>	82,20	82,20	80,16	78,80	78,80	0,20	0,20	0,20	3,40	K-1 st. spadowa
21	S <sub>38.2</sub>	82,10	82,10	-	79,08	79,08	-	0,20	0,20	3,02	K- 1.3
22	S <sub>38.3</sub>	82,30	82,30	79,44	79,44	80,34	0,20	0,16	0,20	2,86	K-1.3 st. spadowa
23	S <sub>38.4</sub>	82,60	82,60	79,68	79,68	80,54	0,20	0,16	0,20	2,92	K-1.3 st. spadowa
24	S <sub>38.7</sub>	83,50	83,50	80,29	80,29	80,29	0,20	0,16	0,20	3,21	K-1.3
25	S <sub>40</sub>	92,40	92,40	90,40	90,40	90,87	0,20	0,16	0,20	2,0	K-1.1



23	S16	89,20	89,20	86,82 87,38	0,20 0,16	2,38	I	K-1
24	S16.1	89,20	89,20	87,80 87,80	0,16 0,16	1,40	III	K-1
25	S17	88,90	88,90	86,59 86,59	0,20 0,20	2,31	I	K-1
26	S18	88,80	88,60	86,51 86,51	0,20 0,20	2,29	III	K-1
27	S19	88,30	88,10	86,20 86,20	0,20 0,20	2,10	I	K-1
28	S22	87,00	86,80	84,99 84,99	0,20 0,20	2,01	I	K-1
29	S23	86,90	86,90	84,75 84,75	0,20 0,20	2,15	I	K-1
30	S25	86,00	86,00	83,92 83,92	0,20 0,16	2,08	III	K-1
31	S25.1	85,60	85,60	84,16 84,16	0,16 0,16	1,44	III	K-1
32	S26	86,30	86,30	83,78 83,78	0,20 0,20	2,52	III	K-1
33	S27	86,10	86,10	83,61 84,52	0,20 0,16	2,49	I	K-1
34	S27.1	85,90	85,90	84,60 84,60	0,16 0,16	1,30	III	st. spadowa K-1
35	S28.1	85,70	85,70	84,15 84,15	0,16 0,16	1,55	I	K-1
36	S29	85,70	85,50	82,77 82,77	0,20 0,20	2,93	I	K-1
37	S30.1	84,50	84,50	82,72 82,72	0,16 0,16	1,78	III	K-1
38	S30.2	84,40	84,40	82,82 82,82	0,16 0,16	1,68	IV	K-1
39	S31	84,50	84,30	81,73 81,73	0,20 0,16	2,77	III	K-1
40	S31.1	84,20	84,20	82,57 82,57	0,16 0,16	1,63	III	K-1
41	S32	84,00	84,00	81,45 82,32	0,20 0,16	2,55	I	K-1
42	S32.1	84,00	84,00	82,60 82,60	0,16 0,16	1,40	IV	K-1
43	S34	83,20	83,20	80,92 80,92	0,20 0,20	2,28	I	K-1
44	S35	83,30	83,30	80,85 81,14	0,20 0,16	2,45	I	K-1
45	S35.1	83,20	83,20	81,54 81,54	0,16 0,16	1,66	IV	K-1
46	S35.2	83,20	83,20	81,70 81,70	0,16 0,16	1,50	III	K-1
47	S36	83,00	83,00	80,65 80,65	0,20 0,16	2,35	III	K-1
48	S36.1	82,90	82,90	81,20 81,20	0,16 0,16	1,70	IV	K-1
49	S37.1	82,80	82,80	80,86 80,86	0,16 0,16	1,94	I	K-1

50	S37.2	82,40	82,40	81,04 81,04	0,16 0,16	1,36	III	K-1
51	S38.1	82,30	82,30	78,97 80,74	0,20 0,16	3,33	I	K-1.3 st. spadowa
52	S38.1.1	82,30	82,30	80,80 80,80	0,16 0,16	1,50	I	K-1.3
53	S38.3.1	82,60	82,60	80,80 80,80	0,16 0,16	1,80	I	K-1.3
54	S38.4.1	83,40	83,40	81,50 81,50	0,16 0,16	1,90	III	K-1.3
55	S38.4.2	83,20	83,20	81,70 81,70	0,16 0,16	1,50	III	K-1.3
56	S38.4.3	83,40	83,40	82,04 82,04	0,16 0,16	1,36	III	K-1.3
57	S38.5	82,30	82,30	79,80 80,28	0,20 0,16	2,50	I	K-1.3
58	S38.5.1	82,20	82,20	80,60 80,60	0,16 0,16	1,60	III	K-1.3
59	S38.6	82,20	82,20	80,09 80,09	0,20 0,16	2,11	IV	K-1.3
60	S38.6.1	81,60	81,60	80,44 80,44	0,16 0,16	1,16	III	K-1.3
61	S38.7.1	82,00	82,00	80,59 80,59	0,16 0,16	1,41	I	K-1.3
62	S39	92,30	92,30	90,15 90,62	0,20 0,16	2,15	I	K-1.1
63	S39.1	92,30	92,30	90,80 91,60	0,16 0,16	1,50	I	K-1.1
64	S39.2	91,90	91,90	90,42 90,42	0,16 0,16	1,48	I	K-1.1
65	S39.3	91,90	91,90	90,48 91,20	0,16 0,16	1,42	IV	K-1.1
66	S40.1	92,40	92,40	90,93	0,16 0,16	1,47	I	K-1.1
67	S40.2	92,50	92,50	91,14 91,14	0,16 0,16	1,36	IV	K-1.1



## STUDZIENKA KANALIZACYJNA Ø 425 mm

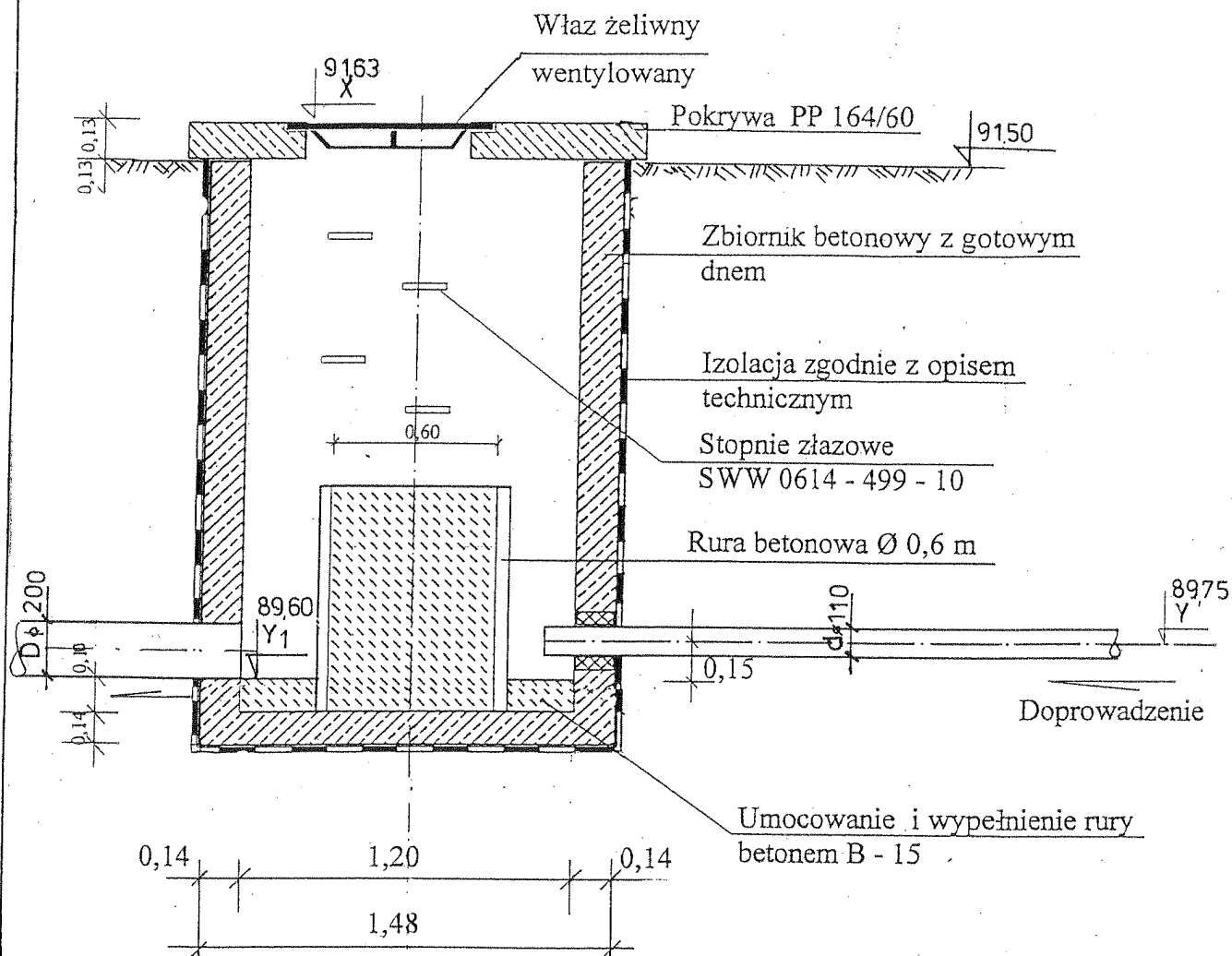
mgr inż. *Krzysztof Ferenc*  
upr. nr 107002/84 i 1210/078

Zakład Usług Technicznych „PROBUDIN” Sp. z o.o. BYDGOSZCZ				
Nazwa zamówienia: Budowa kanalizacji sanitarnej w m. Brzozowo etap I Gm. Kijewo Królewskie				
Funkcja:	Imię i Nazwisko	Nr upr. specjal.	Podpis	Data
Projektował:	tech. G. Zyczyńska mgr inż. <i>K. Ferenc</i>	7210/180/84 inst. inż.	<i>[Signature]</i>	11. 2011r.
Sprawdził:	mgr inż. D. Rojek	7210/140/78 inst. inż.	<i>[Signature]</i>	Nr rys. 10

# KANALIZACJA SANITARNA – M. BRZÓZOWO

WYKAZ STUDZIENEK KANALIZACYJNYCH Ø 425mm								
L.P	NR STUDZ.	RZĘDNE ( m n.p.m)			ŚREDN. (m)	WYSOK. (m)	TYP KINETY	UWAGI
		X1	X2	Y/Y1	D/D1	H		
1	2	3	4	5	6	7	8	9
1	S1	91,50	91,50	89,59 89,59	0,20 0,16	1,91	III	K-1
2	S1.1	91,70	91,70	90,30 90,30	0,16 0,16	1,49	I	K-1
3	S2	91,40	91,40	89,41 89,41	0,20 0,16	1,99	III	K-1
4	S2.1	91,60	91,60	90,13 90,13	0,16 0,16	1,47	III	K-1
5	S2.2	91,70	91,70	90,28 90,80	0,16 0,16	1,42	III	K-1
6	S3.1	91,90	91,90	90,48 90,48	0,16 0,16	1,42	III	K-1
7	S3.2	92,00	92,00	90,60 91,00	0,16 0,16	1,40	III	K-1
8	S4.1	92,50	92,50	91,00 91,80	0,16 0,16	1,50	III	K-1
9	S5.1	92,80	92,80	90,80 90,80	0,16 0,16	2,0	I	K-1
10	S6.1	93,40	93,40	91,30 91,60	0,20 0,16	2,10	I	K-1.2
11	S6.1.1	93,50	93,50	92,00 92,00	0,16 0,16	1,50	I	K-1.2
12	S6.2.1	93,30	93,30	91,56 91,56	0,16 0,16	1,74	III	K-1.2
13	S6.2.2	93,30	93,30	91,72 91,72	0,16 0,16	1,58	IV	K-1.2
14	S6.2.3	93,40	93,40	91,47 91,47	0,16 0,16	1,93	I	K-1.2
15	S8.1	91,80	91,80	90,01 91,30	0,16 0,16	1,79	I	K-1
16	S9.1	93,10	93,10	91,60 92,50	0,16 0,16	1,50	I	K-1
17	S10.1	93,10	93,10	91,60 92,50	0,16 0,16	1,50	I	K-1
18	S11.1	92,20	92,20	90,70 91,60	0,16 0,16	1,50	I	K-1
19	S12.1	91,60	91,60	90,10 91,00	0,16 0,16	1,50	I	K-1
20	S13.1	89,80	89,80	88,30 88,30	0,16 0,16	1,50	IV	K-1
21	S14	89,30	89,30	87,07 87,07	0,20 0,20	2,23	I	K-1
22	S15	89,40	89,40	86,98 86,98	0,20 0,20	2,42	IV	K-1

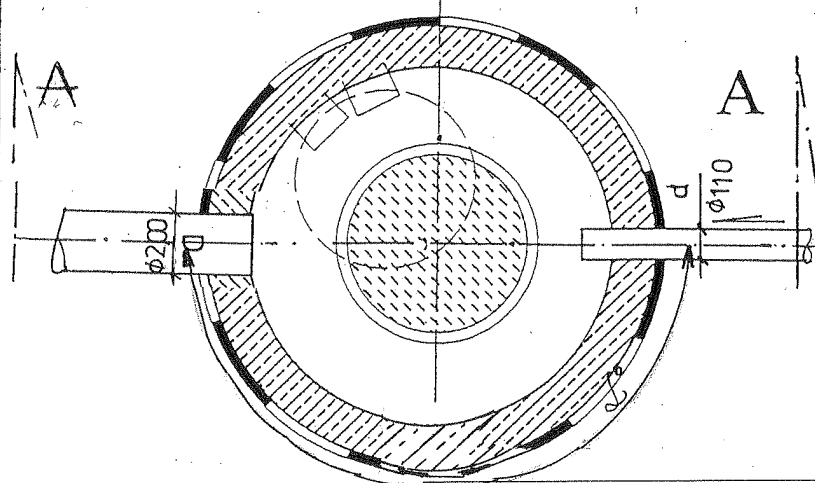
# PRZEKRÓJ A - A



RZUT

STUDZIENKA ROZPRĘŻNA

SKALA 1: 25



Zakład Usług Technicznych „PROBUDIN”

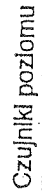
Sp. z o.o. BYDGOSZCZ

Nazwa zamówienia: Budowa kanalizacji sanitarnej w m. Brzozowo etap I  
Gm. Kijewo Królewskie

Funkcja:	Imię i Nazwisko	Nr upr. specjal.	Podpis	Data
Projektował:	tech. G. Zyczyńska mgr inż. K. Ferenc	7210/180/84 inst. inż.		11. 2011r.
Sprawdził:	mgr inż. D. Rojek	7210/140/78 inst. inż.		Nr rys. 11

mgr inż. K. Ferenc  
upr. nr 137.002.2012.02186



# PRZEKRÓJ A-A



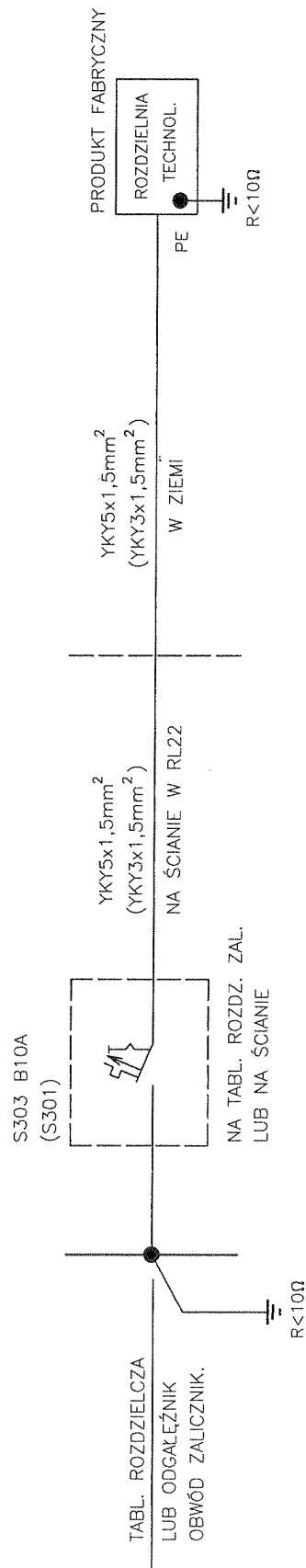
neg. inv. Kornel Rosen  
Box 11 187002

**Zakład Usług Technicznych „PROBUDIN”**  
**Sp. z o.o. BYDGOSZCZ**

**Nazwa zamówienia: Budowa kanalizacji sanitarnej w m. Brzozowo etap I**

Ogólne dane techniczne			
Funkcja:	Imię i Nazwisko	Nr upr. specjal.	Podpis
Projektował:	tech. G. Zyczynska	7210/180/84 inst. inż.	
Sprawdził:	mgr inż. K. Ferenc mgr inż. D. Rojek	7210/140/78 inst. inż.	
			Data
			11.2011r.
			Nr rys. 12

# SCHEMAT ZASILANIA PRZEPOMPOWNI PRZYDOMOWYCH

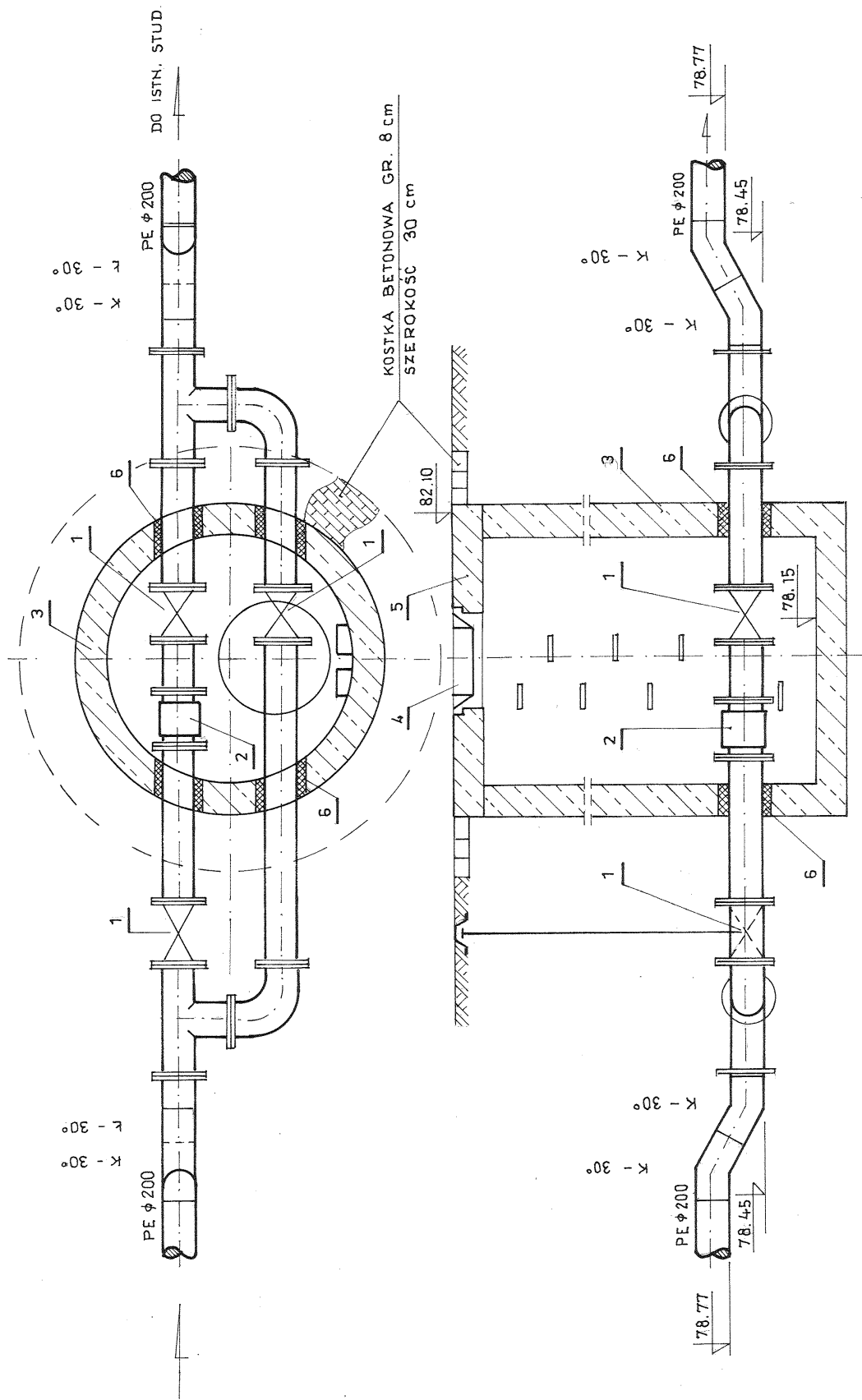


## UWAGA:

ELEMENTY W NAWIASIE PRZEZNACZONE  
SĄ DLA ZASILANIA JEDNOFAZOWEGO

mgr inż. Krzysztof Frankowski  
instalacje i sieci elektryczne  
ul. 888/4/69, GP-KZ-7342/17/94  
Kuj.-Pom. Lubo inżynierów Budownictwa  
KUP71E/05 10/01

SYSTEM SIECI TN-C-S



# STUDZIENKA POMIAROWA SKALA 1 : 25

## OZNACZENIA:

1. Zasuwa żeliwna kołnierzowa  $\Phi$  200mm
2. Przepływomierz elektromagnetyczny typ MPP-04  $\Phi$  100mm
3. Studnia żelbetowa  $\Phi$  1500mm
4. Właz żeliwny chodnikowy przejazdowy wentylowany
5. Płyta przykrykowa PP 1860/600
6. Szczelne przejście "PT"

Zakład Usług Technicznych „PROBUDIN”  
Sp. z o.o. BYDGOSZCZ

Nazwa zamówienia: Budowa kanalizacji sanitarnej w m. Brzozowo etap I

Gm. Kijewo Królewskie

Funkcja:	Imię i Nazwisko	Nr upr. specjal.	Podpis	Data
Projektował:	tech. G. Zyczyska	7210/180/84		11. 2011r.
Sprawił:	mgr inż. K. Ferec	inst. inż.		
Sprawił:	mgr inż. D. Rojek	7210/140/78		Nr rys. 14



# BLOK OPOROWY BET.

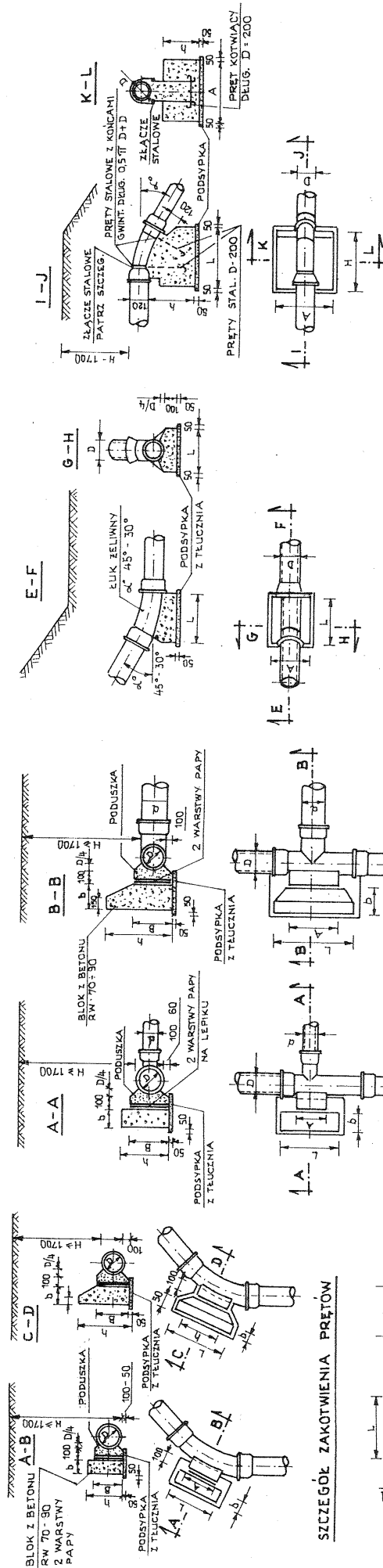
φ 100 200 φ 250 200

# BLOK OPOROWY PRZY:

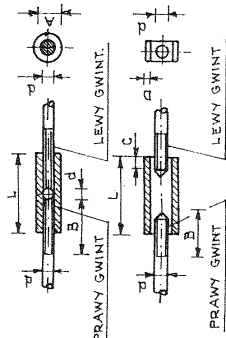
$h \leq 0.35$

$h \leq 0.35$

# BLOK PRZY ZAŁAMANIU TRASY



## SZCZEGÓŁ ZAKOTWIENIA PRĘTÓW



## WYMIARY ZŁĄCZY I UCHWYTÓW

SREDN. UCHWYTU d	TYP I			TYP II		
	A	B	L	A	L	C
10	23	90	55	21	90	5
13	29	100	55	25	100	5
16	35	125	85	32	125	6
19	41	150	90	38	150	6
22	44	175	110	44	175	8
25	51	200	120	51	200	8

## GRUNTY MOKRE

SREDN. TRÓJNIKA	CIŚN. PROB. 7.5			CIŚN. PROB. 15		
	A	B	L	A	B	L
300/300	700	400	600	1350	400	800
300/250	600	300	600	900	400	750
250/250	500	250	400	800	300	600
200/200	400	200	300	600	300	500
150/150	300	200	200	400	300	400
100/100	200	200	200	300	250	300

## GRUNTY SUCHIE I WILGOTNE

SREDN. TRÓJNIKA	CIŚN. PROB. 7.5			CIŚN. PROB. 15		
	A	B	L	A	B	L
300/300	700	400	600	1350	400	800
300/250	600	300	600	900	400	750
250/250	500	250	400	800	300	600
200/200	400	200	300	600	300	500
150/150	300	200	200	400	300	400
100/100	200	200	200	300	250	300

## WYMIARY BLOKÓW

SREDN. WĘWN. D	KAT. ZŁ.	CIŚN. PROB. 7.5			CIŚN. PROB. 15		
		A	B	L	A	B	L
100	45	100	300	300	100	300	300
150	45	100	350	350	150	400	400
200	45	100	400	400	200	500	500
250	45	150	450	450	250	550	550
300	45	150	500	500	300	600	600

## WYMIARY BLOKÓW OPOROWYCH GRUNTY MOKRE

WĘWN. SREDN. mm	KAT. ZŁ.	CIŚN. PROB. 7.5			CIŚN. PROB. 15		
		A	B	L	A	B	L
90	30	300	200	200	300	200	200
100	45	300	200	250	300	200	250
150	45	400	200	450	400	200	450
200	45	500	250	500	500	250	500
250	45	600	300	600	600	300	600
300	45	700	350	700	700	350	700

## GRUNTY SUCHIE I WILGOTNE

WĘWN. SREDN. mm	KAT. ZŁ.	CIŚN. PROB. 7.5			CIŚN. PROB. 15		
		A	B	L	A	B	L
90	30	300	200	200	300	200	200
100	45	300	200	250	300	200	250
150	45	400	200	450	400	200	450
200	45	500	250	500	500	250	500
250	45	600	300	600	600	300	600
300	45	700	350	700	700	350	700

## WYMIARY BLOKÓW I UCHWYTÓW

WĘWN. SREDN. mm	KAT. ZŁ.	CIŚN. PROB. 7.5			CIŚN. PROB. 15		
		A	B	L	A	B	L
100	45	350	500	500	350	500	500
150	45	350	600	600	350	600	600
200	45	400	700	700	400	700	700
250	45	500	800	800	500	800	800
300	45	600	900	900	600	900	900

# BLOKI OPOROWE

## Zakład Usług Technicznych "PROBUDIN"

Sp. z o.o. BYDGOSZCZ

Nazwa zamówienia: Budowa kanalizacji sanitarnej w m. Brzozowo etap I

Gm. Kijewo Królewskie

Imię i Nazwisko: Nr upr. specjal.

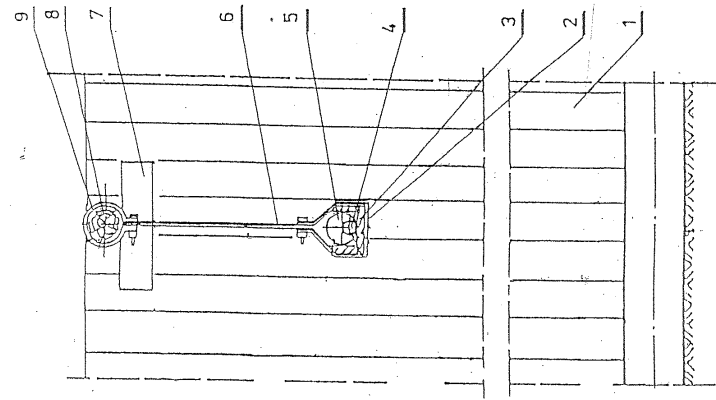
Podpis: Data

Projekował: tech. G. Zyczynska inst. inż.

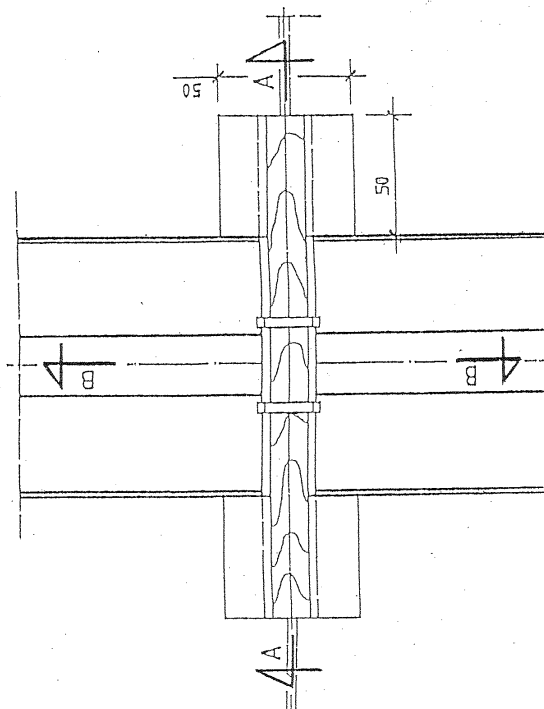
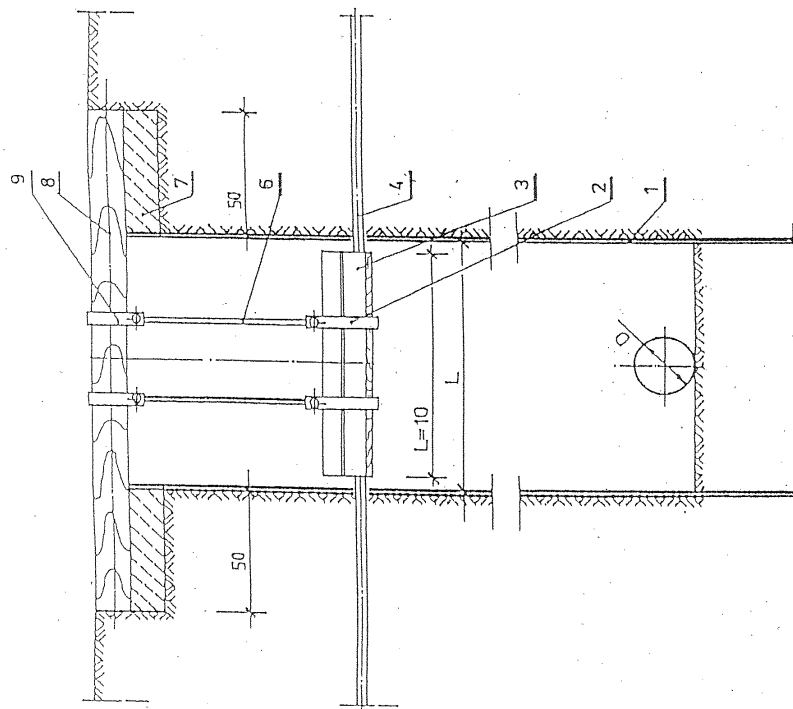
Sprawił: mgr inż. D. Rojek 7210/140/78 inst. inż.

Nr rys. 15

PRZĘKRÓJ B-B



PRZĘKRÓJ A-A



# SZCZEGÓŁ ZABEZPIECZENIA W WYKOPIE KABLI ENERGET., TELEKOMUNIK., WODOCIAGU

Zakład Usług Technicznych „PROBUDIN”			
Sp. z o.o. BYDGOSZCZ			
Nazwa zamówienia: Budowa kanalizacji sanitarnej w m. Brzozowo etap I			
Funkcja:	Imię i Nazwisko	Nr upr. specjal.	Podpis
Projektował:	tech. G. Zyczyska	7210180/84	[Signature]
Sprawił:	mgr inż. K. Ferenc	inst. inż.	
	mgr inż. D. Rojek	7210140/78	Nr rys.
		inst. inż.	16

mgr inż. K. Ferenc  
mgr inż. D. Rojek

**Odcinki kanalizacji grawitacyjnej i ciśnieniowej do podłączenia posesji wzdłuż  
rurociągu tłoczego**

Nr przyłącza	Średnica rurociągu tł. (mm)	Długość tł. L(m)	Średnica rurociągu gr. (mm)	Długość gr. L(m)	Studzienka Φ 425mm
1-PP-1	50	14	160	39	2
2-PP-2	50	18	160	23	1
3-PP-3	50	21	160	7	-
4-PP-4	50	17	160	17	1
5-PP-5	50	20	160	14	1
6 -	50	-	160	62	1
7-PP-6	50	5	160	4	1
8-PP-7	50	6	160	6	1
9-PP-8	50	23	160	6	-
10-PP-9	50	7	160	2	1
11-PP-10	50	8	160	16	1
12-PP-11	50	31	160	12	1
13-PP-12	50	28	160	32	2
14-PP-13	50	20	160	14	1
15-PP-14	50	48	160	8	1
<b>ŁĄCZNIE</b>		<b>266,0</b>		<b>262,0</b>	<b>15</b>